

UCHWAŁA KRAJOBRAZOWA - PRZEWODNIK

PODSTREFA KRAJOBRAZOWA A4

PLAŻA W STREFIE UZDROWISKOWEJ

ŚWINOUJŚCIE - UCHWAŁA KRAJOBRAZOWA

Uchwała Nr XXII/164/2019 Rady Miasta Świnoujście "w sprawie zasad i warunków sytuowania obiektów małej architektury, tablic reklamowych i urządzeń reklamowych oraz ogrodzeń, ich gabarytów, standardów jakościowych oraz rodzajów materiałów budowlanych, z jakich mogą być wykonane, dla Gminy Miasto Świnoujście" przyjęta została w dniu 28 listopada 2019 r i opublikowana w Dzienniku Urzędowym Województwa Zachodniopomorskiego z dnia 10.01.2020 pod pozycją 236. Uchwała obowiązuje na terenie całej Gminy Miasta Świnoujście.

ELEMENTY REGULOWANE UCHWAŁĄ:

OBIEKTY MAŁEJ ARCHITEKTURY,

TABLICE I URZĄDZENIA REKLAMOWE, W TYM SZYLDY,

OGRODZENIA

Celem uchwały krajobrazowej jest ustalenie standardu zagospodarowania przestrzeni w odniesieniu do regulowanych elementów oraz zapewnienie narzędzi pozwalających ten standard utrzymać. Ważnym zadaniem uchwały jest nadanie właściwej hierarchii informacjom wizualnym w przestrzeni miasta. Jakość przestrzeni miasta wpływa na konkurencyjność Świnoujścia, jako nadmorskiego kurortu oraz na poziom życia jego mieszkańców.

Przyjęcie uchwały krajobrazowej nakłada obowiązek sytuowania szyldów, reklam, ogrodzeń i obiektów małej architektury zgodnie z wyznaczonymi uchwałą zasadami oraz dostosowania do powyższych zasad elementów już istniejących. Równocześnie uchwała krajobrazowa stanowi zobowiązanie władz miasta do uporządkowania elementów zarządzanych przez służby komunalne. W oparciu o wyznaczone w uchwale krajobrazowej standardy powstanie zintegrowany System Informacji Miejskiej (SIM).

Niniejszy **Przewodnik po ustaleniach uchwały krajobrazowej** ma za zadanie ułatwić mieszkańcom Świnoujścia korzystanie z nowych przepisów. Przewodnik został opracowany odrębnie dla każdej z szesnastu podstref krajobrazowych wyznaczonych na obszarze Gminy Miasta Świnoujście. Pozwala to szybko sięgnąć do ustaleń obowiązujących w danym miejscu, bez konieczności analizowania całego dokumentu.

KONSTRUKCJA UCHWAŁY KRAJOBRAZOWEJ

Uchwała krajobrazowa przyjęta została jako akt prawa miejscowego. Treść uchwały podzielona została na działy, rozdziały i paragrafy. Integralną częścią uchwały są załączniki graficzne.



TEKST UCHWAŁY

DZIAŁ I - USTALENIA OGÓLNE

Rozdział 1 zawiera ogólne zasady dotyczące wszystkich elementów regulowanych uchwałą, takie jak zasady określania wymiarów i ograniczenia dotyczące stosowania źródeł światła.

Rozdziały 2,3,4 i 5 zawierają ogólne zasady sytuowania szyldów, reklam innych niż szyldy, obiektów małej architektury i ogrodzeń obowiązujące na terenie całego miasta, od których odstępstwa mogą być zawarte w ustaleniach szczegółowych dla poszczególnych stref krajobrazowych.

DZIAŁ II - USTALENIA SZCZEGÓŁOWE

W Dziale II zawarte zostały ustalenia szczegółowe dla poszczególnych stref krajobrazowych, zawężające lub precyzujące ustalenia ogólne w celu ich dopasowania do specyficznych potrzeb i ograniczeń wynikających ze specyfiki danej strefy krajobrazowej.

Rozdział 6 - ustalenia szczegółowe dla strefy nadmorskiej A,

Rozdział 7 - ustalenia szczegółowe dla strefy miejskiej M,

Rozdział 8 - ustalenia szczegółowe dla strefy portowo-przemysłowej P,

Rozdział 9 - ustalenia szczegółowe dla strefy naturalnej N.

DZIAŁ III - PRZEPISY PRZEJŚCIOWE I DOSTOSOWUJĄCE

W Dziale III zawarte zostały zasady dostosowania elementów istniejących w chwili wejścia w życie uchwały krajobrazowej do nowych zasad.

DZIAŁ IV - USTALENIA KOŃCOWE

W Dziale IV zawarto regulacje dotyczącą ce wdrożenia uchwały krajobrazowej.



ZAŁĄCZNIK NR 1

PODZIAŁ TERENU MIASTA NA STREFY KRAJOBRAZOWE



ZAŁĄCZNIK NR 2

KARTY WSKAZAŃ

W kartach w sposób graficzny przedstawione zostały regulacje trudne do zapisania w formie tekstowej.

KLUCZOWE PYTANIA:

Uchwała krajobrazowa jest bardzo obszernym aktem prawnym, dotyczącym różnych elementów i uzależniającym regulacje od konkretnej lokalizacji w mieście. W celu sprawnego odszukania właściwych ustaleń należy odpowiedzieć sobie na trzy kluczowe pytania: co? gdzie? stare, czy nowe?

CO?



PYTANIE 1

Który z elementów regulowanych uchwałą mnie interesuje?

Szyld - nośnik reklamowy lub urządzenie reklamowe informujące o działalności prowadzonej na terenie nieruchomości, na której ta tablica reklamowa lub urządzenie reklamowe się znajdują. Szyldami są zarówno nazwy lokali jak i prezentowane na witrynach informacje o usługach, grafiki reklamujące działalność, czy logotypy producentów. Szczególną formą szyldu jest nazwa własna obiektu.

ustalenia ogólne - rozdział 2 uchwały krajobrazowej,
ustalenia szczegółowe zależnie od strefy krajobrazowej



Reklama inna niż szyld - to upowszechniane w jakiegokolwiek wizualnej formie informacje promujące osoby, towary, przedsiębiorstwa, usługi, przedsięwzięcia lub ruchy społeczne, sytuowane poza terenem nieruchomości, na której prowadzona jest dotycząca ich działalność.

ustalenia ogólne - rozdział 3 uchwały krajobrazowej,
ustalenia szczegółowe zależnie od strefy krajobrazowej



Obiekt małej architektury - niewielki obiekt, w szczególności kultu religijnego lub architektury ogrodowej oraz obiekty użytkowe służące rekreacji codziennej i utrzymaniu porządku, takie jak: piaskownice, huśtawki, drabinki, śmietniki. Szczególną kategorią obiektów małej architektury, dla której przyjęto odrębne regulacje, są obiekty wchodzące w skład Systemu Informacji Miejskiej.

ustalenia ogólne - rozdział 4 uchwały krajobrazowej,
ustalenia szczegółowe zależnie od strefy krajobrazowej



Ogrodzenie - zarówno trwałe jak i tymczasowe, w tym ogrodzenia trawników, terenów sportowych, ogródków gastronomicznych i terenów budowy.

ustalenia ogólne - rozdział 5 uchwały krajobrazowej,
ustalenia szczegółowe zależnie od strefy krajobrazowej



UWAGA! Wszystkie nośniki reklam i szyldów wymagają złożenia w Urzędzie Miasta deklaracji na opłatę reklamową oraz umieszczenia na nośniku odpowiedniego oznaczenia - **§63 i 64**.

GDZIE?



PYTANIE 2

W której części miasta chcę umieścić ten element?

STREFY KRAJOBRAZOWE WYZNACZONE W UCHWALE

Teren całego miasta podzielony została na 4 strefy krajobrazowe, o różnym charakterze: nadmorską A, miejską M, portowo-przemysłową P oraz naturalną N. Każda ze stref została dodatkowo podzielona na podstrefy zależne od dominującej formy użytkowania. Dla poszczególnych stref przyjęte zostały odrębne ustalenia szczegółowe. Podział terenu miasta na strefy krajobrazowe pokazuje załącznik nr 1 do uchwały.

ustalenia szczegółowe dla strefy A - rozdział 6,
ustalenia szczegółowe dla strefy M - rozdział 7,
ustalenia szczegółowe dla strefy P - rozdział 8,
ustalenia szczegółowe dla strefy N - rozdział 9.

STARE, CZY NOWE?



PYTANIE 3

Czy interesują mnie regulacje dla nowych elementów, czy związane z dostosowaniem już istniejących?

NOWE ELEMENTY - uchwała krajobrazowa reguluje zasady i warunki sytuowania, które muszą być przestrzegane przy sytuowaniu w mieście wszystkich nowych elementów. Szukając konkretnych przepisów najlepiej wrócić do odpowiedzi na pytania numer 1 i 2.

ELEMENTY ISTNIEJĄCE w chwili wejścia w życie uchwały krajobrazowej również powinny zostać dostosowane do jej zapisów. W Dziale III uchwały wskazane zostały terminy i warunki dostosowania oraz sytuacje, w których istniejące elementy są zwolnione z obowiązku dostosowania do nowych zasad. Zapisy te zostały zobrazowane na kolejnych stronach broszury.

przepisy przejściowe i dostosowujące - Dział III

DOSTOSOWANIE ISTNIEJĄCYCH ELEMENTÓW

Uchwała krajobrazowa nakłada na właścicieli i władających terenem i stojącymi na nim elementami obowiązek dostosowania do zapisów uchwały elementów istniejących w chwili wejścia uchwały w życie. Dostosowanie musi nastąpić na koszt właściciela lub władającego w terminie zależnym od rodzaju elementu.

DOSTOSOWANIE SZYLDÓW

§ 57

TERMIN: **24 miesiące** od dnia wejścia w życie uchwały krajobrazowej z mocą obowiązującą, tzn. do dnia 1 lipca 2022 roku.

§ 58

WYJĄTKI: **nie wymagają dostosowania szyldy:**

- zrealizowane na podstawie pozwolenia na budowę lub zgłoszenia robót budowlanych,
- o wymiarach przekraczających o nie więcej niż **10%** wymiary wynikające z zapisów uchwały, pod warunkiem, że nie naruszają zakazów wynikających z §7 (warunki lokalizacji) i §8 (światło).



DOSTOSOWANIE REKLAM INNYCH NIŻ SZYLDY

§ 57

TERMIN: **12 miesięcy** od dnia wejścia w życie uchwały krajobrazowej z mocą obowiązującą, tzn. do dnia 1 lipca 2021 roku.

§ 58

WYJĄTKI: **nie wymagają dostosowania reklamy inne niż szyldy:**

- zrealizowane na podstawie pozwolenia na budowę lub zgłoszenia robót budowlanych,
- o wymiarach przekraczających o nie więcej niż **10%** wymiary wynikające z zapisów uchwały, pod warunkiem, że nie naruszają zakazów wynikających z §7 (warunki lokalizacji) i §8 (światło).



DOSTOSOWANIE OBIEKTÓW MAŁEJ ARCHITEKTURY

TERMIN: **5 lat** od dnia wejścia w życie uchwały krajobrazowej z mocą obowiązującą, tzn. do dnia 1 lipca 2025 roku.

§ 57

WYJĄTKI: **nie wymagają dostosowania obiekty małej architektury:**

- zrealizowane na podstawie pozwolenia na budowę lub zgłoszenia robót budowlanych,
- o wymiarach przekraczających o nie więcej niż **10%** wymiary wynikające z zapisów uchwały,
- wpisane do rejestru zabytków,
- stanowiące obiekty SIM,
- będące obiektami kultu religijnego, pomnikami, posągami, tablicami upamiętniającymi, wodotryskami i fontannami, pod warunkiem, że nie naruszają zakazów wynikających z §7 (warunki lokalizacji) i §8 (światło).

§ 59



DOSTOSOWANIE OGRODZEŃ

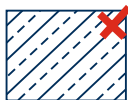
TERMIN: **15 lat** od dnia wejścia w życie uchwały krajobrazowej z mocą obowiązującą, tzn. do dnia 1 lipca 2035 roku.

§ 57

WYJĄTKI: **ogrodzenia istniejące w dniu wejścia w życie uchwały krajobrazowej nie wymagają dostosowania jeżeli:**

- nie są zbudowane z blachy falistej,
- nie są zbudowane z prefabrykowanych przęseł betonowych,
- nie są wyższe o ponad 25% od dopuszczonych w ustaleniach uchwały krajobrazowej,
- nie są pomalowane na jaskrawe kolory (definicja - §6),
- nie naruszają zakazów wynikających z §7 (warunki lokalizacji) i §8 (światło).

§ 60



PODSTAWOWE ZASADY

§ 6

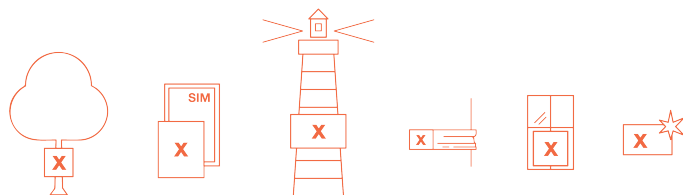
Niektóre z pojęć stosowanych w uchwale krajobrazowej mogą być w sposób potoczny rozumiane odmiennie od znaczenia, jakie nadano im w samej uchwale oraz w ustawie, na podstawie, której została ona przyjęta. W przypadku wątpliwości warto skorzystać ze słowniczka zawartego w §6 uchwały. Zawiera on precyzyjne definicje kluczowych pojęć stosowanych w uchwale.

§ 7

Uchwała krajobrazowa zawiera listę podstawowych zakazów podyktowanych dbałością o bezpieczeństwo oraz ład przestrzenny. Zakazy te dotyczą sytuowania wszystkich elementów regulowanych uchwałą.

ZAKAZ lokalizowania wszelkich elementów:

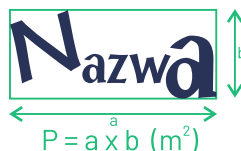
- umieszczanych na drzewach;
- umieszczanych na dachach obiektów budowlanych, za wyjątkiem sytuacji i na warunkach określonych w ustaleniach szczegółowych;
- imitujących elementy SIM;
- imitujących oznaczenia techniczne i znaki ostrzegawcze sytuowane zgodnie z przepisami odrębnymi,
- widocznych z obszarów morskich, mogących formą, kolorystką i charakterystyką świecenia świateł sugerować oznakowanie nawigacyjne oraz utrudniających identyfikację oznakowania nawigacyjnego,
- rzucających promienie świetlne na akwen;
- jaskrawych (**definicja - §6**), odblaskowych;
- stanowiących reklamy obwoźne;
- emitujących dźwięk, za wyjątkiem elementów SIM, obiektów małej architektury takich jak rzeźby i instalacje artystyczne oraz reklam stosowanych w trakcie imprez miejskich.



W ustaleniach uchwały krajobrazowej przyjęto zasadę określania dopuszczalnej wielkości szyldów, reklam i nazw własnych obiektów. Wszystkie wymiary określone zostały w metrach lub w metrach kwadratowych z dokładnością do jednego miejsca po przecinku.

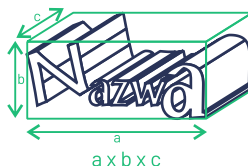
SZYLDY I REKLAMY NA NOŚNIKACH PŁASKICH

Maksymalne dopuszczalne wymiary płaskiego nośnika lub urządzenia reklamowego określone zostały jako pole powierzchni najmniejszego prostokąta obejmującego wszystkie skrajne elementy nośnika.



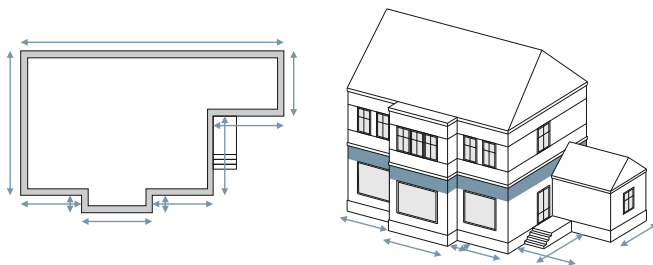
SZYLDY I REKLAMY NA NOŚNIKACH PRZESTRZENNYCH

Maksymalne dopuszczalne wymiary przestrzennego nośnika lub urządzenia reklamowego określone zostały jako wymiary najmniejszego prostopadłościanu obejmującego wszystkie skrajne elementy nośnika.



DŁUGOŚĆ DANEGO ODCINKA ELEWACJI

Długość danego odcinka elewacji niezbędną do obliczenia maksymalnej dopuszczalnej wielkości szyldów i nazw własnych na nośnikach płaskich należy zmierzyć w rzucie parteru. Dopuszczalną powierzchnię szyldów P oblicza się osobno dla każdego odcinka elewacji.

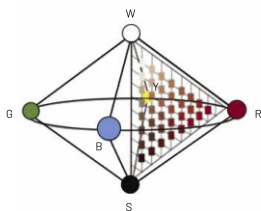


Szczegółowe omówienie zasad obliczania powierzchni szyldów i reklam znajduje się w **Rozdziale 1, paragrafie 10** oraz w **Karcie Wskazań nr 1.2**

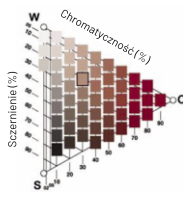
KOLORY

Określenia kolorów stosowanych w uchwale krajobrazowej zapisane zostały w systemie NCS (Natural Color System).

Dla większości kolorów wskazane zostały jedynie **wartości graniczne**. Pozwala to na przykład na swobodne stosowanie wielu różnych pastelowych kolorów i odcieni, pod warunkiem, że ich chromatyczność i szczernienie nie przekraczają 30%. Ustalenia kolorystyczne dla Systemu Informacji Miejskiej stanowią jedyny przypadek, w którym kolor zapisany został w sposób precyzyjny. Kolory SIM wskazane w systemie NCS zostały dodatkowo przełożone na najbliższe odpowiadające im kolory w systemach CMYK (dla materiałów drukowanych), RGB (dla materiałów cyfrowych) oraz RAL (dla powłok malarskich).



Przestrzeń kolorów NCS



Trójkąt odcieni NCS



Krąg kolorów NCS

Omówienie zasad stosowania koloru zawierają **Karty Wskazań nr 1.3 i 1.4**.

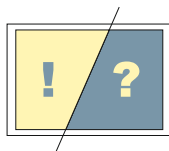
§8

ŚWIATŁO

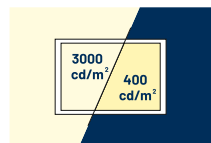
Uchwała krajobrazowa wprowadza ograniczenia w stosowaniu źródeł światła, między innymi:



**ZAKAZ STOSOWANIA
ŚWIATŁA PULSUJĄCEGO
I BŁYSKAJĄCEGO**



**ZMIANA TREŚCI NIE CZĘŚCIEJ
NIŻ CO 5 sekund W SZYLDACH
I 10 sekund W REKLAMACH**



**LUMINACJA POWIERZCHNI
DO 3000 cd/m² W DZIEŃ
I DO 400 cd/m² W NOCY**

Ponadto zabronione zostało stosowanie jako reklam projekcji świetlnych na elewacjach budynków, powierzchni terenu i w przestrzeni powietrznej. Obiekty małej architektury można podświetlać jedynie światłem cieplejszym niż 3500K.

STREFA NADMORSKA A
PODSTREFA A4
PLAŻA W STREFIE UZDROWISKOWEJ

A4



Celem regulacji uchwały krajobrazowej dla strefy nadmorskiej A jest utrwalenie i podkreślenie specyfiki tradycyjnego krajobrazu uzdrowiska nadmorskiego, jego kolorytu i kompozycji. W obrębie strefy nadmorskiej znalazły się przestrzenie publiczne o najwyższym standardzie, pełniące rolę reprezentacyjnego salonu miasta oraz tereny zieleni, w tym Park Zdrojowy i zespoły zabudowy fortecznej.

Strefa nadmorska obejmuje podstrefy:

- A1 - tereny uzdrowiskowe i wypoczynkowe,
- A2 - obszar historyczny - zieleń,
- A3 - wydma w strefie uzdrowiskowej,
- A4 - plaża w strefie uzdrowiskowej,**
- A5 - rezerwa terenów uzdrowiskowych i wypoczynkowych - do czasu docelowego zagospodarowania dla tej podstrefy stosuje się zapisy jak dla podstrefy N3.

W niniejszej broszurze opisane zostały ustalenia ogólne i ustalenia szczegółowe obowiązujące dla **podstrefy krajobrazowej A4**.

Ustalenia ogólne oznaczone zostały **kolorem niebieskim**.

Ustalenia szczegółowe oznaczone zostały **kolorem jasnobrązowym**.



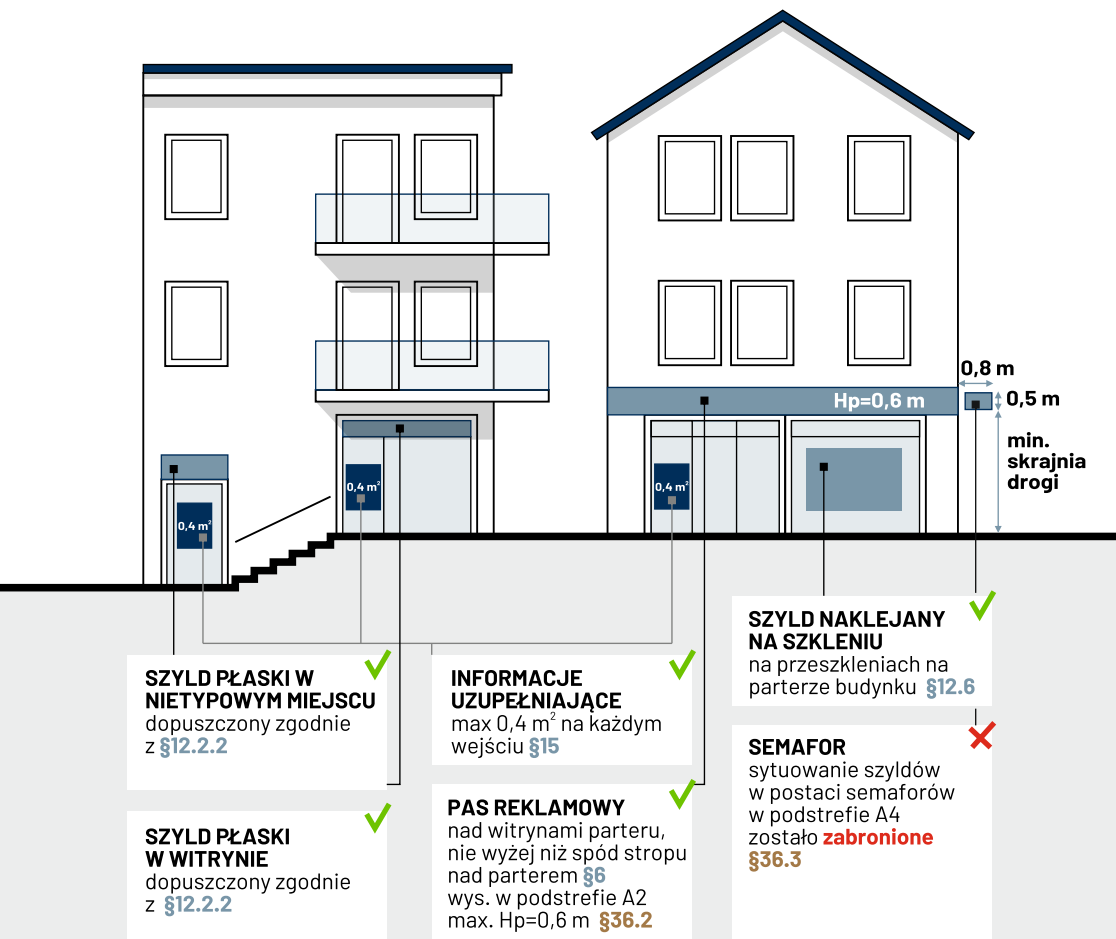
STREFA NADMORSKA A

USTALENIA DOTYCZĄCE SZYLDÓW

SZYLDY NA KUBATUROWYCH OBIEKTACH BUDOWLANYCH



UWAGA! Wszystkie nośniki reklam i szyldów wymagają złożenia w Urzędzie Miasta deklaracji na opłatę reklamową oraz umieszczenia na nośniku odpowiedniego oznaczenia - §63 i 64.



OBLICZENIE POWIERZCHNI SZYLDÓW - PRZYKŁAD:

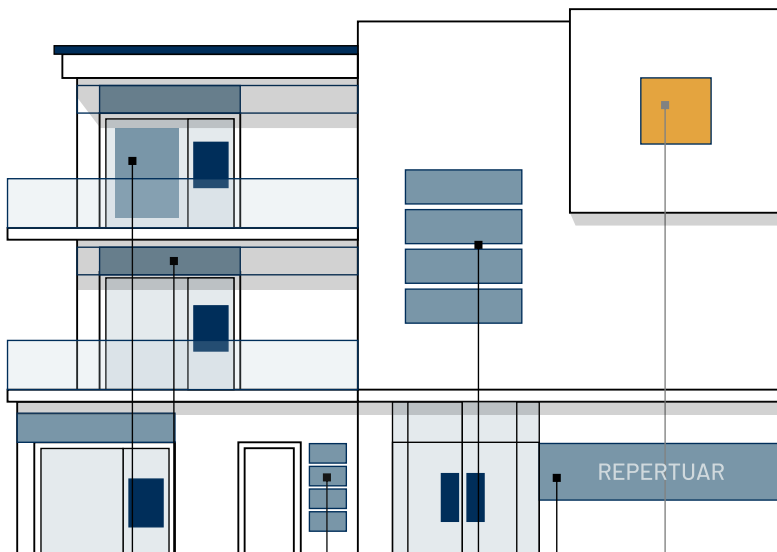
Odcinek elewacji, na którym mają być umieszczone szyldy ma długość $l_e = 10\text{m}$.

Współczynnik W_s w strefie A4 wynosi 0,6.

Maksymalną powierzchnię szyldów P należy obliczyć wg wzoru $P = l_e \times W$ (§10)

Obliczenie: $P = 10 \times 0,6 = 6,0 \text{ m}^2$

Powierzchnia wszystkich szyldów na danym odcinku elewacji nie może przekroczyć $6,0 \text{ m}^2$.



SZYLD NAKLEJANY NA SZKLENIU ❌
na kondygnacji powyżej parteru jest w podstrefie A4 **niedopuszczalny** §41.3

SZYLD W PASIE REKL. POWYŻEJ PARTERU ✅
dopuszczony w przypadku wejścia z zewnętrznej galerii §12.2.2

SZYLDY LOKALI BEZ OSOBNEGO WEJŚCIA ✅
wielkość pojedynczego szyldu do $0,2 \text{ m}^2$ §12.4

DODATKOWE SZYLDY W GALERII HANDLOWEJ ✅
wielkość zestawu obl. wg wzoru §10 - $W_s = 0,3$ §12.3

INF. O REPERTUARZE ✅
wielkość obliczona wg wzoru §10 - $W_r = 1,0$ §12.8

NAZWA WŁASNA OBIEKTU ✅
umieszczona na wys. poniżej 8 kondygnacji wielkość obliczona wg wzoru w §10 - $W_{nw1} = 0,2$ umieszczona na wys. powyżej 8 kondygnacji wielkość obliczona wg wzoru w §10 - $W_{nw2} = 0,6$ §12.7

STREFA NADMORSKA A

USTALENIA DOTYCZĄCE SZYLDÓW

SZYLDY WOLNOSTOJĄCE I SZYLDY NA OGRODZENIACH

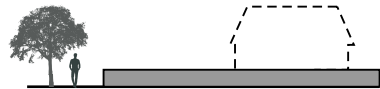


UWAGA! Wszystkie nośniki reklam i szyldów wymagają złożenia w Urzędzie Miasta deklaracji na opłatę reklamową oraz umieszczenia na nośniku odpowiedniego oznaczenia - §63 i 64.

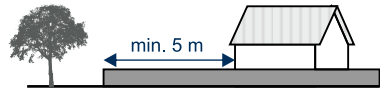
§13.1
§14.1

Szyldy wolnostojące albo szyldy na ogrodzeniach można stosować **zamiennie** w sytuacjach gdy:

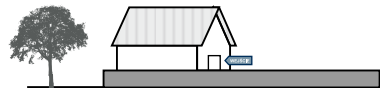
Na nieruchomości nie ma budynku.



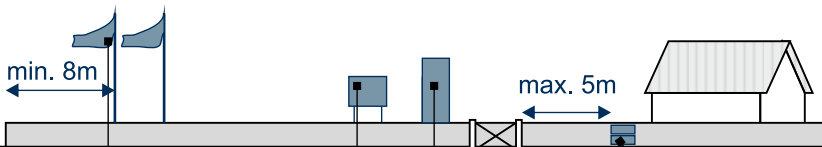
Budynek odsunięty jest o minimum 5 m od granicy z drogą publiczną



Lokal, w którym prowadzona jest działalność nie posiada indywidualnego wejścia od strony drogi publicznej.



Dopuszcza się zastosowanie 1 szyldu dla każdej z działalności prowadzonych na terenie nieruchomości przy każdym wjeździe i dojściu pieszym.



SZYLD NA FLADZE
w podstrefie A4
nie dopuszcza się
stosowania szyldów
na flagach.
§36.4

**TABLICE
I KASETONY**
w podstrefie A4
nie dopuszcza się
stosowania szyldów
wolnostojących
w formie tablic
i kasetonów
§36.4

TOTEMY
w podstrefie A4
nie dopuszcza się
stosowania szyldów
w formie totemów
§36.4

**SZYLDY NA
OGRODZENIACH**
Max. odległość od
wejścia/wjazdu
5,0 m, jednakowa
forma. §13.4

wielkość do:
0,2 m²
§36.5

POZOSTAŁE RODZAJE SZYLDÓW WOLNOSTOJĄCYCH I SZYLDÓW NA OBIEKTACH MAŁEJ ARCHITEKTURY

- ✘

W podstrefie A4 **nie dopuszcza się** stosowania **szyldów na pylonach**

§36.4
- ✘

W podstrefie A4 **nie dopuszcza się** stosowania szyldów w postaci **stojaków i potykaczy** poza ogródkami gastronomicznymi.

§36.4
- ✔

Szyldy na kubaturowych obiektach małej architektury o powierzchni do 1,0 m².

§36.6
- ✔

Szyldy na parasolach i markizach wyłącznie na lambrekinie w pasie o wysokości 15 cm.

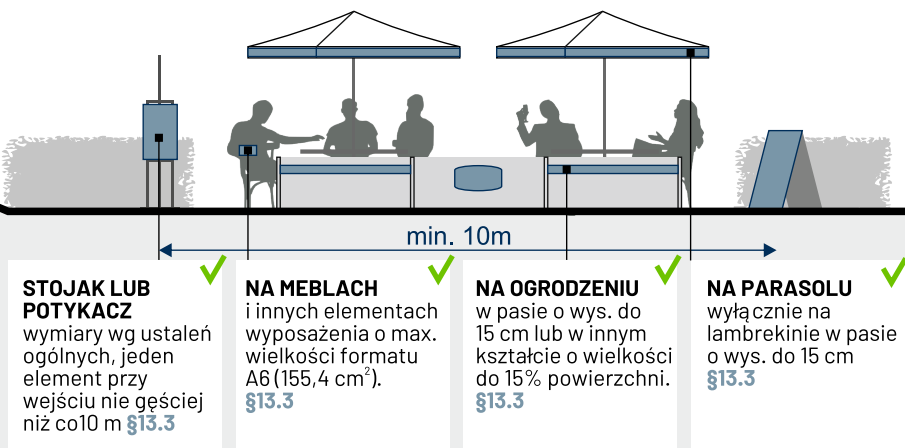
§14.2
- ✔

Szyldy na pozostałych obiektach małej architektury i innych elementach wyposażenia przestrzeni publicznej o powierzchni nie większej niż format A5 (310,8 cm²).

§36.6
- ✔

Przy **ogródkach gastronomicznych** dopuszcza się:

§14.3



STREFA NADMORSKA A

USTALENIA DOTYCZĄCE REKLAM INNYCH NIŻ SZYLDY



UWAGA! Wszystkie nośniki reklam i szyldów wymagają złożenia w Urzędzie Miasta deklaracji na opłatę reklamową oraz umieszczenia na nośniku odpowiedniego oznaczenia – **§63 i 64**.

§19

ZAKAZ lokalizowania reklam innych niż szyldy:

- na budynkach i terenach urzędów i instytucji publicznych, oświaty, służby zdrowia, sakralnych i na cmentarzach;
- na obiektach infrastruktury technicznej i bezpieczeństwa ruchu;
- na terenie parków lasów i skwerów;
- w pasie o szerokości 10 m wzdłuż linii brzegowej;
- na ogrodzeniach, jeżeli nie stanowią informacji o sprzedaży lub wynajmie nieruchomości;
- zakłócających odczytanie elementów SIM;
- wykonanych na nośnikach nietrwałych i tkaninach, jeżeli nie stanowią informacji o sprzedaży lub wynajmie nieruchomości.

REKLAMY INNE NIŻ SZYLDY DOZWOLONE W PODSTREFIE A4:

§17

Reklamy dotyczące imprez miejskich, lokowane na 7 dni przed imprezą i usuwane do 2 dni po niej traktowane są jako elementy tymczasowe SIM.



§18

Reklamy stanowiące informację o dofinansowaniu ze środków publicznych lokowane są na podstawie przepisów odrębnych.



§20

§22

Reklama stanowiąca informację o sprzedaży lub wynajmie danej nieruchomości może być umieszczona zamiennie na ogrodzeniu lub elewacji i mieć formę banera lub planszy o powierzchni max. 0,5 m² z tłem w kolorze białym lub żółtym i literami w kolorze czarnym.



§25.6

Reklamy kierunkowe ułatwiające orientację w mieście mogą być lokowane jako elementy uzupełniające SIM.



§23

Reklamy stanowiące wizualizację inwestycji lokowane na terenach budowy mogą mieć formę:

- jednej tablicy o pow. 6,0x2,5m przy każdej granicy nieruchomości
- wydruku na siatce osłaniającej rusztowania w skali max. 1:1 względem budowanego obiektu.



Reklamy lokalizowane w pasach drogowych zgodnie z zasadami opisanymi w §21 i w Kartach Wskazań nr 3.2-3.5:

§37.1

- plansze lub kasetony typ A o wymiarach 5,0 x 2,35 m,
- plansze lub kasetony typ B o wymiarach 3,0 x 2,0 m,
- plansze lub kasetony typ C o wymiarach 1,1 x 1,4 m,
- słupy ogłoszeniowo-reklamowe o promieniu do 1,2m i wys. do 3,5m,
- totemy

UWAGA: reklamy w pasach drogowych są administrowane przez zarządcę drogi i podlegają opłatom.

W podstrefie A4 dopuszcza się lokowanie reklam w postaci **plansz na tymczasowych przebieralniach**.

§37.1

USTALENIA DOTYCZĄCE OBIEKTÓW MAŁEJ ARCHITEKTURY I SIM

Uchwała krajobrazowa reguluje gabaryty, materiał i kolor obiektów małej architektury. W podstrefie A4 można stosować:

§38

WYSOKOŚĆ: do 3,0 m

MATERIAŁ: Materiały trwałe o wysokiej jakości: metal, w tym odlewy żeliwne, drewno, kompozyty drzewne WPC PCV, kamień naturalny i szkło.

KOLOR: naturalny kolor materiału z jakiego wykonany jest obiekt oraz powłoki malarskie w kolorach: biały, szary, niebieski, granatowy i piaskowy.

Przy obiektach zabytkowych wpisanych do rejestru zabytków lub gminnej ewidencji zabytków i w ich najbliższym otoczeniu można stosować materiały oraz kolory charakterystyczne dla danego obiektu, nie wymienione wyżej.

§24.2

§25.3

Na placach zabaw można stosować do 50% powierzchni pomalowanych na kolory spoza wymienionych wyżej.

§25.2

Elementy konstrukcyjne SIM w podstrefie krajobrazowej A4 należy wykonywać w kolorze białym.

§38.4

STREFA NADMORSKA A

USTALENIA DOTYCZĄCE OGRODZEŃ

USTALENIA OGÓLNE

§27

Uchwała krajobrazowa reguluje wysokości, formę, materiał i kolor ogrodzeń stosowanych w mieście. Ustalenia nie dotyczą ogrodzeń linii kolejowych i dróg ekspresowych.

§29

W uchwale krajobrazowej przyjęto jako zasadę zakaz stosowania ogrodzeń pełnych wyższych niż 0,9 m oraz ogrodzeń ażurowych wyższych niż 2,0 m. Od zasady tej obowiązują jednak wyjątki, na przykład w przypadku:

- ogrodzeń regulowanych przepisami odrębnymi;
- ogrodzeń terenów, na których prowadzona jest działalność o dużej uciążliwości;
- ogrodzeń terenów sportowych, spełniających rolę piłkochwytyw;
- fragmentów ogrodzeń pełnych o długości max. 6,0 stosowanych w ciągu ogrodzeń ażurowych (§32).

§30

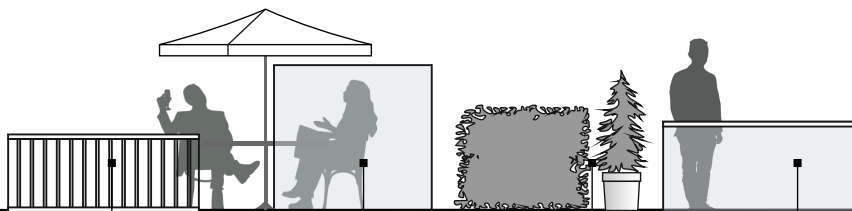
Ogrodzenia obiektów zabytkowych należy dostosować indywidualnie do specyfiki danego obiektu zabytkowego zgodnie z przepisami odrębnymi.

§31

Ogrodzenia terenów budowy, które mogą być wykonane jako pełne i ażurowe ogrodzenia z siatek prostokątnych, drewna, blachy i tworzyw sztucznych o wysokości do 2,2 m.

§34

Ogrodzenia ogródków gastronomicznych mogą mieć formę:



**AŻUROWYCH
OGRODZEŃ** ✓
z drewna i metalu
o wys. do 0,9 m

**PRZEZROCZYSTYCH
SZTYWNYCH OSŁON
PRZECIWWIATROWYCH** ✓
o wys. do 1,5 m

**DONIC Z
ROŚLINAMI I
ŻYWOPŁOTÓW** ✓

**PRZESZKLONYCH
BALUSTRAD** ✓
o wys. do 1,1 m

USTALENIA SZCZEGÓŁOWE DLA PODSTREFY A4

W podstrefie A4 obowiązuje **zakaz stosowania ogrodzeń** poza wyjątkami wynikającymi z przepisów ogólnych opisanych na poprzedniej stronie (§29, 30, 31 i 34).

§39.4

Urząd Miasta Świnoujście
ul. Wojska Polskiego 1/5
72-600 Świnoujście

Uwaga! Przewodnik po ustaleniach uchwały krajobrazowej stanowi materiał pomocniczy ułatwiający posługiwanie się przepisami prawa miejscowego i nie zastępuje aktu prawnego. Pełna treść uchwały wraz z załącznikami graficznymi dostępna jest na stronie Urzędu pod adresem:

<http://bip.um.swinoujście.pl/uchwala/28458/uchwala-nr-xxii-164-2019>

Opracowanie graficzne i merytoryczne: Alicja Cykalewicz Tymbarska. 2020