

STATUT UZDROWISKA ŚWINOUJŚCIE



GRUDZIEŃ 2019



DZIENNIK URZĘDOWY

WOJEWÓDZTWA ZACHODNIOPOMORSKIEGO

Szczecin, dnia 07 stycznia 2020 r.

Poz. 80

Elektronicznie podpisany przez:
Małgorzata Nej-Kanarek; Dyrektor Wydz. Prawnego Z
Data: 07.01.2020 13:06:19



UCHWAŁA NR XXII/176/2019 RADY MIASTA ŚWINOUJŚCIE

z dnia 6 grudnia 2019 r.

w sprawie Statutu Uzdrowiska Świnoujście

Na podstawie art. 41 ustawy z dnia 28 lipca 2005 roku o lecznictwie uzdrowiskowym, uzdrowiskach i obszarach ochrony uzdrowiskowej oraz o gminach uzdrowiskowych (Dz. U. z 2017 r. poz. 1056, z 2019 r. poz. 1815), art. 40 ust. 2 pkt 1 i art. 41 ust. 1 ustawy z dnia 8 marca 1990 roku o samorządzie gminnym (Dz. U. z 2019 r. poz. 506, 1309, 1571 1696, 1815) oraz art. 4 ust. 1 i art. 13 pkt 2 ustawy z dnia 20 lipca 2000 r. o ogłaszaniu aktów normatywnych i niektórych innych aktów prawnych (Dz. U. z 2019 r. poz. 1461) Rada Miasta Świnoujście uchwala, co następuje:

§ 1. Dla Uzdrowiska Świnoujście uchwala się statut obowiązujący w obszarze granic jednostki pomocniczej Gminy Miasto Świnoujście pn. Dzielnica Uzdrowiskowa, stanowiący załącznik do niniejszej Uchwały.

§ 2. Traci moc Uchwała Nr LI/411/2009 Rady Miasta Świnoujście z dnia 26 lutego 2009 r. w sprawie ustanowienia Statutu Uzdrowiska Świnoujście (Dz. Urz. Woj. Zachodniopomorskiego z 2009 r., Nr 15, poz. 627), zmieniona Uchwałą Nr III/6/2010 Rady Miasta Świnoujście z dnia 14 grudnia 2010 r. (Dz. Urz. Woj. Zachodniopomorskiego z 2011 r., Nr 24, poz. 388), Uchwałą Nr XLIV/358/2013 Rady Miasta Świnoujście z dnia 24 października 2013 r. (Dz. Urz. Woj. Zachodniopomorskiego z 2013 r., poz. 3962), Uchwałą Nr LXV/468/2018 Rady Miasta Świnoujście z dnia 27 września 2018 r. (Dz. Urz. Woj. Zachodniopomorskiego z 2018 r., poz. 4980) oraz Uchwałą Nr XV/124/2019 Rady Miasta Świnoujście z dnia 27 czerwca 2019 r. (Dz. Urz. Woj. Zachodniopomorskiego z 2019 r., poz. 4241). Dodatkowo traci moc Uchwała nr V/32/2015 Rady Miasta Świnoujście z dnia 26 lutego 2015 r. w sprawie ogłoszenia tekstu jednolitego uchwały w sprawie ustanowienia Statutu Uzdrowiska Świnoujście (Dz. Urz. Woj. Zachodniopomorskiego z 2015 r. poz. 763).

§ 3. Uchwała podlega ogłoszeniu w Dzienniku Urzędowym Województwa Zachodniopomorskiego i wchodzi w życie po upływie 14 dni od dnia ogłoszenia.

Przewodnicząca Rady Miasta

Elżbieta Jabłońska

**UCHWAŁA NR XXII/176/2019
RADY MIASTA ŚWINOUJŚCIE**

z dnia 6 grudnia 2019 r.

w sprawie Statutu Uzdrawiska Świnoujście

Na podstawie art. 41 ustawy z dnia 28 lipca 2005 roku o lecznictwie uzdrowiskowym, uzdrowiskach i obszarach ochrony uzdrowiskowej oraz o gminach uzdrowiskowych (Dz. U. z 2017 r. poz. 1056, z 2019 r. poz. 1815), art. 40 ust. 2 pkt 1 i art. 41 ust. 1 ustawy z dnia 8 marca 1990 roku o samorządzie gminnym (Dz. U. z 2019 r. poz. 506, 1309, 1571, 1696, 1815) oraz art. 4 ust. 1 i art. 13 pkt 2 ustawy z dnia 20 lipca 2000 r. o ogłaszaniu aktów normatywnych i niektórych innych aktów prawnych (Dz. U. z 2019 r. poz. 1461) Rada Miasta Świnoujście uchwala, co następuje:

§ 1. Dla Uzdrawiska Świnoujście uchwala się statut obowiązujący w obszarze granic jednostki pomocniczej Gminy Miasto Świnoujście pn. Dzielnica Uzdrawiskowa, stanowiący załącznik do niniejszej Uchwały.

§ 2. Traci moc Uchwała Nr LI/411/2009 Rady Miasta Świnoujście z dnia 26 lutego 2009 r. w sprawie ustanowienia Statutu Uzdrawiska Świnoujście (Dz. Urz. Woj. Zachodniopomorskiego z 2009 r., Nr 15, poz. 627), zmieniona Uchwałą Nr III/6/2010 Rady Miasta Świnoujście z dnia 14 grudnia 2010 r. (Dz. Urz. Woj. Zachodniopomorskiego z 2011 r., Nr 24, poz. 388), Uchwałą Nr XLIV/358/2013 Rady Miasta Świnoujście z dnia 24 października 2013 r. (Dz. Urz. Woj. Zachodniopomorskiego z 2013 r., poz. 3962), Uchwałą Nr LXV/468/2018 Rady Miasta Świnoujście z dnia 27 września 2018 r. (Dz. Urz. Woj. Zachodniopomorskiego z 2018 r., poz. 4980) oraz Uchwałą Nr XV/124/2019 Rady Miasta Świnoujście z dnia 27 czerwca 2019 r. (Dz. Urz. Woj. Zachodniopomorskiego z 2019 r., poz. 4241). Dodatkowo traci moc Uchwała nr V/32/2015 Rady Miasta Świnoujście z dnia 26 lutego 2015 r. w sprawie ogłoszenia tekstu jednolitego uchwały w sprawie ustanowienia Statutu Uzdrawiska Świnoujście (Dz. Urz. Woj. Zachodniopomorskiego z 2015 r. poz. 763).

§ 3. Uchwała podlega ogłoszeniu w Dzienniku Urzędowym Województwa Zachodniopomorskiego i wchodzi w życie po upływie 14 dni od dnia ogłoszenia.

Przewodnicząca Rady Miasta


Elżbieta Jabłońska

Załącznik
do Uchwały Nr XXII/176/2019
Rady Miasta Świnoujście
z dnia 6 grudnia 2019 r.

Statut Uzdrawiska Świnoujście

§ 1. Dla Uzdrawiska Świnoujście uchwała się niniejszy Statut obowiązujący na obszarze jednostki pomocniczej pn. „Dzielnica Uzdrawiskowa” Gminy Miasto Świnoujście na terenie województwa zachodniopomorskiego. Przebieg granicy jednostki pomocniczej pokrywa się z przebiegiem strefy C ochrony uzdrawiskowej opisanej w § 2 ust 3.

§ 2. Na obszarze ochrony uzdrawiskowej wydziela się następujące strefy ochronne:

1. Strefę „A” o powierzchni 161,99 ha o następującym przebiegu: poczynając od punktu A1, pokrywającego się z punktem granicznym 0001-695 w obrębie 1 znajdującego się 412 m od granicy państwa z Republiką Federalną Niemiec, granica strefy A biegnie w kierunku wschodnim, wzdłuż granicy brzegu morskiego na długości ca 1670 m do punktu A2 odpowiadającemu punktowi granicznemu nr 0002-1209. W punkcie A2 granica zmienia kierunek na południowy, biegnie drogą gruntową stanowiącą wejście na plażę i będącą jednocześnie przedłużeniem ulicy Trentowskiego, przecina ulicę Uzdrawiskową i dalej biegnie zachodnią granicą pasa drogowego ulicy Trentowskiego. Następnie przecina pas drogowy ulicy Słowackiego i dalej przebiega wschodnią stroną pasa drogowego ulicy Krzywoustego. Przechodzi przez ulicę Sienkiewicza i dalej wschodnią granicą pasa drogowego ulicy Krzywoustego dochodzi do ulicy Bogusławskiego. Skręca w ulicę Bogusławskiego i biegnie północną granicą pasa drogowego tej ulicy do przecięcia z ulicą Piłsudskiego, po czym skręca na południe i zachodnią granicą pasa drogowego ulicy Piłsudskiego dochodzi do ulicy Narutowicza. Skręca w kierunku zachodnim i biegnie północną granicą pasa drogowego ulicy Narutowicza, następnie skręca na południowy wschód w ulicę Chopina i wschodnią granicą pasa drogowego ulicy Chopina dochodzi znów do ulicy Piłsudskiego, gdzie skręca na południe wzdłuż zachodniej granicy pasa drogowego ulicy Piłsudskiego na 105.45 m, by ponownie zmienić kierunek na zachodni i bieć dalej południową, następnie zachodnią granicą działki 0006-57 aż do punktu A3, który jest równocześnie punktem granicznym nr 0006-3117. Od punktu A3 skręca linią łamaną w kierunku południowo-zachodnim, biegnie południową granicą działki 0006-49/6 i dochodzi do ulicy Wyspiańskiego. Dalej północną granicą pasa drogowego ulicy Wyspiańskiego dochodzi do ulicy Matejki. Tu zmienia kierunek na północny i biegnie wschodnią granicą pasa drogowego ulicy Matejki na długości ca 225 m, po czym granica zmienia kierunek na zachodni i biegnie południową granicą nieruchomości 0004-624 (Stadion Miejski) aż do ulicy Moniuszki. Przecina ulicę Moniuszki, lekko skręca w kierunku południowo-zachodnim i dalej biegnie w kierunku północnym zachodnią granicą działki 0004-43/1 do granicy leśnej działki 0001-237/5. Tutaj granica przyjmuje kierunek północno-zachodni i przebiega południową granicą działki 0001-237/5 do granicy działki 0001-238/9 (punkt A4). Dalej granica przebiega w linii prostej do punktu A5 (opisanego współrzędnymi PL-2000 strefa 5: 5449417,42 E; 5976887,40 N), po czym od punktu A5 w linii prostej do północno-wschodniego narożnika działki 0001-238/6. Następnie biegnie w kierunku zachodnim północną granicą działki 0001-238/6 i w linii prostej będącej przedłużeniem północnej granicy działki 0001-238/6 do wschodniej granicy działki 0003-238/4. Od tego miejsca granica przebiega w kierunku północnym i dalej w kierunku zachodnim wschodnią i południową granicą działki 0001-238/9 do ulicy Bałtyckiej. W tym miejscu ponownie zmienia kierunek na północno-zachodni i biegnie wschodnią stroną pasa drogowego ulicy Bałtyckiej, dalej wzdłuż przejścia na plażę (na przedłużeniu ulicy Bałtyckiej) do punktu wyjściowego A1;
2. strefę „B” o powierzchni 258,32 ha o przebiegu: poczynając od punktu B1 o współrzędnych PL-2000 strefa 5 2000/5 E: 5449282,55; N: 5977772,39), granica strefy B biegnie w kierunku wschodnim wzdłuż granicy brzegu morskiego na długości ca 2460 m (pokrywając się na odcinku ca 1670 m ze strefą „A”) do wysokości wejścia na plażę na przedłużeniu alei Interferie - punkt B2 (współrzędne PL-2000 strefa 5 E: 5451596,71; N: 5977061,35). W tym punkcie załamuje się i zmienia kierunek na południowy, biegnie

w linii prostej do punktu B3, pokrywającego się z punktem granicznym nr 0002-1322, wschodnią granicą działek 0002-180/11, 0002-180/14, zmienia kierunek na wschodni i biegnie północną granicą działki 0002-114/7. Dalej w kierunku południowym wschodnią granicą działek 0002-114/7, 0002-122/7 i 0002-122/4 (Aleja Interferie) do ulicy Uzdrowiskowej. Przecina ulicę Uzdrowiskową kierując się do zachodniej granicy działki 0002-141/2 i biegnie w kierunku południowym zachodnią granicą działek: 0002-141/2, 0002-144, 0002-140/1, 0002-140/2, 0002-145/11, 0002-145/34, 0002-145/21 do ulicy Mieszka I (działka 0002-160). Następnie zmienia kierunek na zachodni i biegnie północną stroną pasa drogowego ulicy Mieszka I, przechodzi w ulicę Piastowską i dalej biegnie północną granicą pasa drogowego ulicy Piastowskiej, mija skrzyżowanie z ulicą Piłsudskiego, dochodzi do skrzyżowania z ulicą Konstytucji 3 Maja. Od tego miejsca granica strefy B przyjmuje kierunek północno-zachodni i biegnie północną granicą pasa drogowego ulicy Konstytucji 3 Maja mija skrzyżowanie z ulicą Matejki, dalej północną granicą pasa drogowego ulicy Wojska Polskiego biegnie aż do zachodniej granicy pasa drogowego ulicy Kossaków – punkt B4, pokrywający się z punktem granicznym nr 0004-865. Dalej granica strefy przyjmuje kierunek południowo-zachodni, przecina ulicę Wojska Polskiego i biegnie wschodnią granicą działek 0004-469/7, 0005-240/7, 0005-240/8, 0005-240/9, 0005-240/12, 0005-240/6, 0005-244/7 do punktu B5 pokrywającego się z punktem granicznym nr 0005-9124. Następnie granica zmienia kierunek na północno-zachodni i przebiega w linii prostej, przecinając działkę 0005-244/7, do punktu B6, pokrywającego się z punktem granicznym nr 0005-8437, dalej północną granicą działek 0005-244/3 i 0005-244/2, południową granicą działki 0005-245/9 do granicy działki 0005-246 – punkt B7. Następnie granica strefy biegnie kolejno w linii prostej w kierunku północno-zachodnim do punktu B8 (współrzędne PL-2000 strefa 5 E: 5448087,70; N: 5976393,09) i w kierunku północno-wschodnim do punktu B9 (współrzędne PL-2000 strefa 5 E: 5448659,36; N: 5977007,73). Zmienia kierunek na południowo-wschodni i biegnie północną granicą działki 0005-242/20 do punktu B10, pokrywającego się z punktem granicznym nr 0003-614, skręca w kierunku północno-wschodnim i biegnie zachodnią granicą pasa drogowego ulicy Bałtyckiej do granicy działki 0003-239/10. Zmienia kierunek na północno-zachodni i biegnie północną granicą działek 0003-6/2 i 0003-6/5, następnie w linii prostej do punktu B11 (współrzędne P PL-2000 strefa 5 E: 5448883,056; N: 5977248,45). Dalej w kierunku północno-wschodnim w linii prostej kolejno do punktu B12 (współrzędne PL-2000 strefa 5 E: 5449260,56; N: 5977642,59) i punktu początkowego B1;

3. strefę „C” o powierzchni 535,96 ha o przebiegu: poczynając od punktu C1 pokrywającego się z punktem granicy państwa o numerze nr 81, położonego na północno-zachodniej granicy państwa z Republiką Federalną Niemiec, granica strefy C biegnie na długości ca 3410 m w kierunku wschodnim wzdłuż granicy brzegu morskiego (pokrywając się częściowo z granicą stref „A” i „B”) do punktu C2, pokrywającego się z punktem granicznym nr 0002-1231. W tym punkcie załamuje się i zmienia kierunek na południowy, biegnie w linii prostej do punktu C3, pokrywającego się z punktem granicznym nr 0002-1921. Dalej zachodnią granicą działek 0002-181/6, 0002-116/2 i 0002-116/3 do ulicy Uzdrowiskowej (działka 0002-117/1), wschodnią a dalej południową stroną ulicy Uzdrowiskowej do skrzyżowania z ulicą Zdrojową. Dalej biegnie w kierunku południowym wschodnią stroną ulicy Zdrojowej (działka nr 0002-145/1) do granicy działki 0002-145/34. Zmienia kierunek na wschodni i biegnie północną granicą działki 0002-145/34 do punktu C4, pokrywającego się z punktem granicznym nr 0002-1987. Następnie granica strefy zmienia kierunek na południowy i biegnie w linii prostej (przecina działkę 0002-145/34) do punktu C5, pokrywającego się z punktem granicznym nr 0002-2006, dalej do punktu C6 (współrzędne PL-2000 strefa 5 E: 5452087,19; N: 5976263,32) i do punktu C7 na zachodniej granicy działki 0002-145/34 (współrzędne PL-2000 strefa 5 E: 5452133,64; N: 5976195,08), dalej w linii prostej biegnie do punktu C8 na północnej granicy działki 0002-156/2, pokrywającego się z punktem granicznym nr 0002-703. Dalej granica strefy biegnie północną granicą pasa drogowego ulicy Jachtowej w kierunku zachodnim do punktu C9, pokrywającego się z punktem granicznym nr 0002-700, zmienia kierunek na południowo-wschodni przecina ulicę Jachtową (działka 0002-156/2), biegnie wschodnią granicą działek 0007-122/11, 0007-122/63, 0007-122/62, zmienia kierunek na południowo-zachodni i biegnie południową granicą działek nr 0007-122/62, 0007-122/61, ponownie zmienia kierunek na południowo-wschodni i biegnie wschodnią granicą działki 0007-122/59, zmienia kierunek na zachodni i biegnie południową granicą działek 0007-122/59 i 0007-122/58 do północnej granicy działki 0007-125 (ul. Wybrzeże Władysława IV). Północną granicą pasa drogowego ulicy Wybrzeże Władysława IV granica biegnie do skrzyżowania

z ulicą Marynarzy a następnie wschodnią granicą pasa drogowego ulicy Marynarzy do skrzyżowania z ulicą Grunwaldzką. Dalej granica strefy biegnie w kierunku południowo-zachodnim północną granicą pasa drogowego ulicy Grunwaldzkiej do ulicy 11 Listopada, skręca w ulicę 11 Listopada i biegnie wschodnią granicą pasa drogowego tej ulicy do skrzyżowania z ulicą Szkolną. W punkcie C10 pokrywającym się z punktem granicznym 0008-2023 granica załamuje się w kierunku zachodnim i biegnie wzdłuż północnej granicy ulicy Szkolnej do granicy działki 0005-243/13 – punkt C11. W tym punkcie granica strefy zmienia kierunek na północny i biegnie wschodnią i północną granicą działki 0005-243/13, wschodnią granicą działek 0005-243/32 i 0005-243/19, południową granicą działek 0005-273/6, 0005-273/9 i 0005-273/10 do ulicy Bydgoskiej. Zachodnią granicą pasa drogowego ulicy Bydgoskiej do północno-zachodniej granicy działki 0005-272/1, północno-zachodnią granicą działek 0005-272/1 i 0005-184/1, północno-wschodnią granicą działki 0005-243/21 do ulicy Zamkowej. Następnie granica strefy przecina ulicę Zamkową i działkę 0005-244/8 i biegnie w kierunku południowo-zachodnim zachodnią granicą działki 0005-244/8 i dalej północno-zachodnią granicą wydzielenia miejscowego planu zagospodarowania przestrzennego 07.II.KD.L (Uchwała nr XXVI/206/2012 Rady Miasta Świnoujście z dnia 21 czerwca 2012 r. w sprawie uchwalenia miejscowego planu zagospodarowania przestrzennego miasta Świnoujście, Obszar II) do punktu styku z wydzieleniem ZL.II.E.06 i ZD/R.E.08 (Uchwała nr XXVI/206/2012 Rady Miasta Świnoujście z dnia 21 czerwca 2012 r. w sprawie uchwalenia miejscowego planu zagospodarowania przestrzennego miasta Świnoujście, Obszar II). Dalej biegnie w kierunku południowo-wschodnim południową granicą wydzielenia 07.II.KD.L do punktu styku z północną granicą wydzielenia 15.II.KD.L. – punkt C12. Następnie granica strefy przecina prostopadle ulicę Szkolną (wydzielenie miejscowego planu zagospodarowania przestrzennego 15.II.KD/L) w punkcie C12 i biegnie w kierunku południowo-zachodnim południową granicą wydzielenia 15.II.KD/L do punktu C13, który pokrywa się z punktem granicznym nr 0009-12. W tym punkcie ponownie zmienia kierunek na południowy i wschodnią granicą działki 0005-25 dochodzi do punktu C14, który jest równocześnie punktem granicznym nr 0009-169. Od tego miejsca granica załamuje się przyjmując kierunek południowo-zachodni i pokrywa się z południową granicą działki 0005-25. Przecina działkę 0005-27, dochodzi do punktu C15 odpowiadającemu punktowi granicznemu 0005-3165, po czym załamuje się w kierunku południowym później w kierunku zachodnim i biegnie wschodnią i południową granicą działki 0005-30/4 do granicy działki 0005-247/2 – punkt C16. Następnie południową granicą działek 0005-247/2 i 0005-247/1 przecinając działkę 0005-21 dochodzi do granicy państwa. Dalej granica strefy biegnie w kierunku północnym zachodnią granicą państwa do punktu C17 (współrzędne PL-2000 strefa 5 E: 5448614,04; N: 5977106,46). Dalej załamuje się w kierunku południowo-wschodnim i biegnie w linii prostej do punktu C18 (współrzędne PL-2000 strefa 5 E: 5448917,97; N: 5976873,43), odbija w kierunku północno-wschodnim i biegnie równoległe do zachodniej granicy działki nr 0003-12 (ul. Bałtycka), w odległości 10 m, na zachód od granicy tej działki, do punktu C19 (współrzędne PL-2000 strefa 5 E: 5449078,54; N: 5977085,22). Następnie granica strefy zmienia kierunek na północno-zachodni i biegnie w linii prostej do punktu C20 (współrzędne PL-2000 strefa 5 E: 5448796,97; N: 5977302,82) na zachodniej granicy państwa. Dalej granica strefy skręca w kierunku północno-wschodnim i zachodnią granicą państwa biegnie do początkowego punktu C1.

§ 3. W celu zapewnienia prawidłowej działalności lecznictwa uzdrowiskowego oraz ochrony funkcji leczniczej określa się szczegółowe czynności zabronione w strefach ochronnych:

1. W strefie ochronnej „A” zabrania się:

1) budowy w rozumieniu przepisów ustawy z dnia 7 lipca 1994 r. – Prawo budowlane:

a) zakładów przemysłowych,

b) budynków mieszkalnych jednorodzinnych i wielorodzinnych,

c) garaży wolno stojących,

d) obiektów handlowych o powierzchni użytkowania większej niż 400 m²,

e) stacji paliw oraz punktów dystrybucji produktów naftowych,

f) autostrad i dróg ekspresowych,

g) parkingów naziemnych o liczbie miejsc postojowych większej niż 15% miejsc noclegowych w szpitalach uzdrowiskowych, sanatoriach uzdrowiskowych i pensjonatach, nie większej jednak niż 30 miejsc

postojowych oraz parkingów naziemnych przed obiektami usługowymi o liczbie miejsc postojowych nie większej niż 10,

h) obiektów budowlanych mogących zawsze znacząco oddziaływać na środowisko, w szczególności takich jak: warsztaty samochodowe, wędzarnie, garbarnie, z wyjątkiem obiektów budowlanych służących poprawie stanu sanitarnego uzdrowiska, w szczególności takich jak: sieć wodno-kanalizacyjna, sieć gazowa, kotłownie gazowe, wiercenia wykonywane w celu ujmowania wód leczniczych,

i) zapór piętrzących wodę na rzekach oraz elektrowni wodnych i wiatrowych;

- 2) uruchamiania składowisk odpadów stałych i płynnych, punktów skupu złomu i punktów skupu produktów rolnych, składów nawozów sztucznych, środków chemicznych i składów opału;
 - 3) uruchamiania pól biwakowych i campingowych, budowy domków turystycznych i campingowych;
 - 4) prowadzenia targowisk, z wyjątkiem punktów sprzedaży pamiątek, wyrobów ludowych, produktów regionalnych, w formach i miejscach wyznaczonych przez gminę;
 - 5) prowadzenia działalności rolniczej w rozumieniu przepisów ustawy z dnia 11 marca 2004 r. o podatku od towarów i usług;
 - 6) trzymania zwierząt gospodarskich w rozumieniu przepisów ustawy z dnia 29 czerwca 2007 r. o organizacji hodowli i rozrodzie zwierząt gospodarskich;
 - 7) organizacji rajdów samochodowych i motorowych;
 - 8) organizowania imprez masowych w rozumieniu ustawy z dnia 20 marca 2009 r. o bezpieczeństwie imprez masowych, zakłócających proces leczenia uzdrowiskowego albo rehabilitacji uzdrowiskowej, i działalności o charakterze rozrywkowym zakłócającej ciszę nocną w godz. 22.00–6.00, z wyjątkiem imprez masowych znajdujących się w harmonogramie imprez gminnych;
 - 9) pozyskiwania surowców mineralnych innych niż naturalne surowce lecznicze;
 - 10) wyrębu drzew leśnych i parkowych, z wyjątkiem cięć pielęgnacyjnych;
 - 11) prowadzenia robót melioracyjnych i innych działań powodujących niekorzystną zmianę istniejących stosunków wodnych;
 - 12) prowadzenia działań mających negatywny wpływ na fizjografię uzdrowiska i jego układ urbanistyczny lub właściwości lecznicze klimatu.
2. W strefie ochronnej „B” zabrania się:
- 1) budowy w rozumieniu przepisów ustawy z dnia 7 lipca 1994 r. – Prawo budowlane:
 - a) stacji paliw, bliżej niż 500 m od granicy strefy „A” ochrony uzdrowiskowej,
 - b) parkingów naziemnych o liczbie miejsc postojowych powyżej 50, z wyjątkiem podziemnych i naziemnych parkingów wielopoziomowych;
 - 2) wyrębu drzew leśnych i parkowych, z wyjątkiem cięć pielęgnacyjnych i wyrębu określonego w planie urzędzenia lasu;
 - 3) budowy zakładów przemysłowych i obiektów handlowych o powierzchni użytkowania większej niż 400 m²;
 - 4) uruchamiania składowisk odpadów stałych i płynnych, punktów skupu złomu i punktów skupu produktów rolnych, składów nawozów sztucznych, środków chemicznych i składów opału;
 - 5) pozyskiwania surowców mineralnych innych niż naturalne surowce lecznicze;
 - 6) prowadzenia robót melioracyjnych i innych działań powodujących niekorzystną zmianę istniejących stosunków wodnych;
 - 7) prowadzenia działań mających negatywny wpływ na fizjografię uzdrowiska i jego układ urbanistyczny lub właściwości lecznicze klimatu.
3. W strefie ochronnej „C” zabrania się:
- 1) budowy zakładów przemysłowych;
 - 2) pozyskiwania surowców mineralnych innych niż naturalne surowce lecznicze;
 - 3) prowadzenia robót melioracyjnych i innych działań powodujących niekorzystną zmianę istniejących stosunków wodnych;
 - 4) prowadzenia działań mających negatywny wpływ na fizjografię uzdrowiska i jego układ urbanistyczny lub właściwości lecznicze klimatu;
 - 5) wyrębu drzew leśnych i parkowych, z wyjątkiem cięć pielęgnacyjnych i wyrębu określonego w planie urzędzenia lasu.

4. Formy i miejsca prowadzenia punktów sprzedaży pamiątek, wyrobów ludowych, produktów regionalnych lub towarów o podobnym charakterze:

- 1) w zakresie tymczasowych punktów sezonowych, do czasu realizacji ustaleń planu, zgodnie z § 5 ust. 18 miejscowego planu zagospodarowania przestrzennego miasta Świnoujście obejmującego obszar Dzielnicy Nadmorskiej Świnoujścia uchwalonego uchwałą Nr LXIX/559/2010 Rady Miasta Świnoujście z dnia 7 maja 2010 r. (Dz. U. Woj. Zachodniopomorskiego Nr 58 z dnia 28 czerwca 2010 r. poz. 1146),
- 2) w zakresie punktów sezonowych w obrębie promenady historycznej przy ul. Stefana Żeromskiego dopuszcza się lokalizację maksymalnie 6 punktów w formie stoisk zadaszonych parasolem lub w formie stoisk o jednolitej formie oferowanych przez Gminę Miasto Świnoujście. Na pozostałych terenach zakazuje się ustawiania punktów sprzedaży j.w. Powinny być one wprowadzane jako funkcja uzupełniająca w parterach budynków istniejących.

5. Formy i miejsca lokalizacji tablic i urządzeń reklamowych: zgodnie z § 5 ust. 12 miejscowego planu zagospodarowania przestrzennego miasta Świnoujście obejmującego obszar Dzielnicy Nadmorskiej Świnoujścia uchwalonego uchwałą Nr LXIX/559/2010 Rady Miasta Świnoujście z dnia 7 maja 2010 r. (Dz. U. Woj. Zachodniopomorskiego Nr 58 z dnia 28 czerwca 2010 r. poz. 1146).

§ 4. W poszczególnych strefach ochrony uzdrowiskowej przyjmuje się następujące wskaźniki terenów zielonych / biologicznie czynnych oraz powierzchnię nowo wydzielanych działek:

1. w strefie „A”, gdzie odbywa się lecznictwo uzdrowiskowe, wskaźnik powierzchni terenów zielonych powinien wynosić nie mniej niż 65% powierzchni strefy, a minimalna powierzchnia nowo wydzielanych działek powinna wynosić 0,25 ha, z wyjątkiem położonych w strefie ochrony konserwatorskiej - zabytkowego układu urbanistycznego oraz związanych z urządzeniami technicznymi,
2. w strefie „B” stanowiącej otulinę strefy „A” ze wskaźnikiem terenów zielonych wynoszącym nie mniej niż 50%, minimalna powierzchnia nowo wydzielanych działek budowlanych powinna wynosić 0,10 ha, z wyjątkiem związanych z urządzeniami technicznymi,
3. w strefie „C” stanowiącej obszar otuliny uzdrowiska ze wskaźnikiem terenów biologicznie czynnych wynoszącym nie mniej niż 45%, minimalna powierzchnia nowo wydzielanych działek budowlanych powinna wynosić:
 - a. 0,10 ha – dla działek charakterze „pensjonatowym”,
 - b. wg potrzeb – dla działek pozostałych.

§ 5. Na terenie Uzdrowiska znajdują się udokumentowane następujące naturalne surowce lecznicze (zgodnie ze świadectwami potwierdzającymi właściwości lecznicze):

1. złoża wód leczniczych z ujęć „Jantar”, ul. Powstańców Śląskich 2/4, XXX-lecia, ul. Sienkiewicza 26, „Teresa”, ul. Żeromskiego 45 B:
 - 1) „Jantar” (nr V) - woda lecznicza spełniająca wymagania określone dla wody mineralnej, swoistej, 4,43% chlorkowo-sodowej (solanki), jodkowej i żelazistej. Woda może być wykorzystywana w lecznictwie uzdrowiskowym do kąpieli w wannach i w basenach leczniczych oraz do inhalacji (po rozcieńczeniu), według wskazań lekarskich.
 - 2) „Teresa” (nr VI) - woda lecznicza spełniająca wymagania określone dla wody mineralnej, swoistej, 4,4% chlorkowo-sodowej (solanki) i jodkowej. Woda może być wykorzystywana w lecznictwie uzdrowiskowym do kąpieli w wannach i w basenach leczniczych oraz do inhalacji (po rozcieńczeniu), według wskazań lekarskich.
 - 3) „XXX-lecia” (nr IVa) - woda lecznicza spełniająca wymagania określone dla wody mineralnej, swoistej, 2,4% chlorkowo-sodowej (solanki), jodkowej i żelazistej. Woda może być wykorzystywana w lecznictwie uzdrowiskowym do kąpieli w wannach i w basenach leczniczych oraz do inhalacji (po rozcieńczeniu), według wskazań lekarskich.
2. złożo borowinowe „Świnoujście-Płachcin” (dz. nr 26 obręb 005 KW 3693): borowina o właściwościach leczniczych, nadająca się do wykorzystywania w lecznictwie uzdrowiskowym i do stosowania w formie kąpieli całkowitych lub częściowych, okładów i zawiązań oraz zabiegów kuracyjnych zapewniających działanie termiczne oraz biochemiczne, a w efekcie lecznicze, zwłaszcza w chorobach narządu ruchu i reumatycznych.

§ 6. Właściwości lecznicze klimatu: Zgodnie ze świadectwem potwierdzającym właściwości lecznicze klimatu, Uzdrowisko Świnoujście charakteryzuje się parametrami sanitarnymi powietrza zgodnymi z obowiązującymi normami. Warunki klimatyczne, w tym usłonecznienie, warunki termiczno-wilgotnościowe, mgły i opady atmosferyczne, warunki wietrzne, klimat akustyczny, poziom pól elektromagnetycznych, spełniają większość norm ustawowych. Klimat uzdrowiska ma właściwości lecznicze i profilaktyczne w odniesieniu do chorób kardiologicznych, narządu ruchu, układu oddechowego, układu krążenia i otyłości. Bioklimat Świnoujścia, ze względu na zróżnicowaną bodźcowość, posiada również walory hartujące układ termoregulacyjny.

§ 7. Określa się następujące kierunki lecznicze dla strefy „A” obszaru ochrony uzdrowiskowej:

1. choroby ortopedyczno-urazowe,
2. choroby układu nerwowego,
3. choroby reumatologiczne,
4. choroby kardiologiczne i nadciśnienie,
5. choroby górnych dróg oddechowych,
6. choroby dolnych dróg oddechowych,
7. otyłość,
8. choroby endokrynologiczne,
9. osteoporoza,
10. choroby skóry,
11. choroby kobiece.

§ 8. Załącznikami tekstowymi do statutu są:

1. Wykaz zakładów i urządzeń lecznictwa uzdrowiskowego (załącznik nr 1),
2. wykaz pomników przyrody na obszarze Uzdrowiska (załącznik nr 2).

§ 9. Załącznikami graficznymi do statutu są:

1. Mapa strefy A z wykazem zakładów i urządzeń lecznictwa uzdrowiskowego w skali 1:5.000 (załącznik nr 3),
2. mapa strefy A i B w skali 1:10.000 (załącznik nr 4),
3. mapa stref A, B i C w skali 1:25.000 (załącznik nr 5),
4. mapa granicy obszaru górniczego w skali 1:25.000 (załącznik nr 6).

Wykaz zakładów i urządzeń lecznictwa uzdrowiskowego:

I. Zakłady lecznictwa uzdrowiskowego

1. Szpital Uzdrowiskowy „Bałtyk” z bazą rehabilitacyjną (zabiegową), ul. Słowackiego 23
2. Szpital Uzdrowiskowy „Światowid” z bazą rehabilitacyjną (zabiegową), ul. Kasprowicza 12
3. Sanatorium Uzdrowiskowe „Adam i Ewa” z bazą rehabilitacyjną (zabiegową), ul. Gierczak 2
4. Sanatorium Uzdrowiskowe „Bursztyn” z bazą rehabilitacyjną (zabiegową), ul. Żeromskiego 9
5. Sanatorium Uzdrowiskowe „Trzygłów”, ul. Powstańców Śląskich 1
6. Sanatorium Uzdrowiskowe „Admirał I” z bazą rehabilitacyjną (zabiegową), ul. Żeromskiego 13
7. Sanatorium Uzdrowiskowe „Admirał II”, ul. Żeromskiego 12
8. Sanatorium Uzdrowiskowe „Korał”, ul. Żeromskiego 10
9. Sanatorium Uzdrowiskowe „Tryton”, ul. Żeromskiego 11
10. Sanatorium Uzdrowiskowe „Swarożyc”, ul. Gierczak 1
11. Sanatorium Uzdrowiskowe „Henryk”, z bazą rehabilitacyjną (zabiegową), ul. Sienkiewicza 2
12. Sanatorium Uzdrowiskowe „Złoty Kłosa”, ul. Kasprowicza 13/15
13. Sanatorium Uzdrowiskowe „Energetyk” z bazą rehabilitacyjną (zabiegową), ul. Żeromskiego 4
14. Sanatorium Uzdrowiskowe „Sobótka”, ul. Sienkiewicza 13
15. Sanatorium Uzdrowiskowe „Jantar” z bazą rehabilitacyjną (zabiegową), ul. J. Matejki 19
16. Sanatorium Uzdrowiskowe „Światowid” z bazą rehabilitacyjną (zabiegową), Oddział Szpitala Uzdrowiskowego, ul. Kasprowicza 12
17. Zakład Przyrodolecznicy „Rusałka”, ul. Powstańców Śląskich 2/4
18. Przychodnia Uzdrowiskowa „Bałtyk”, ul. Słowackiego 23

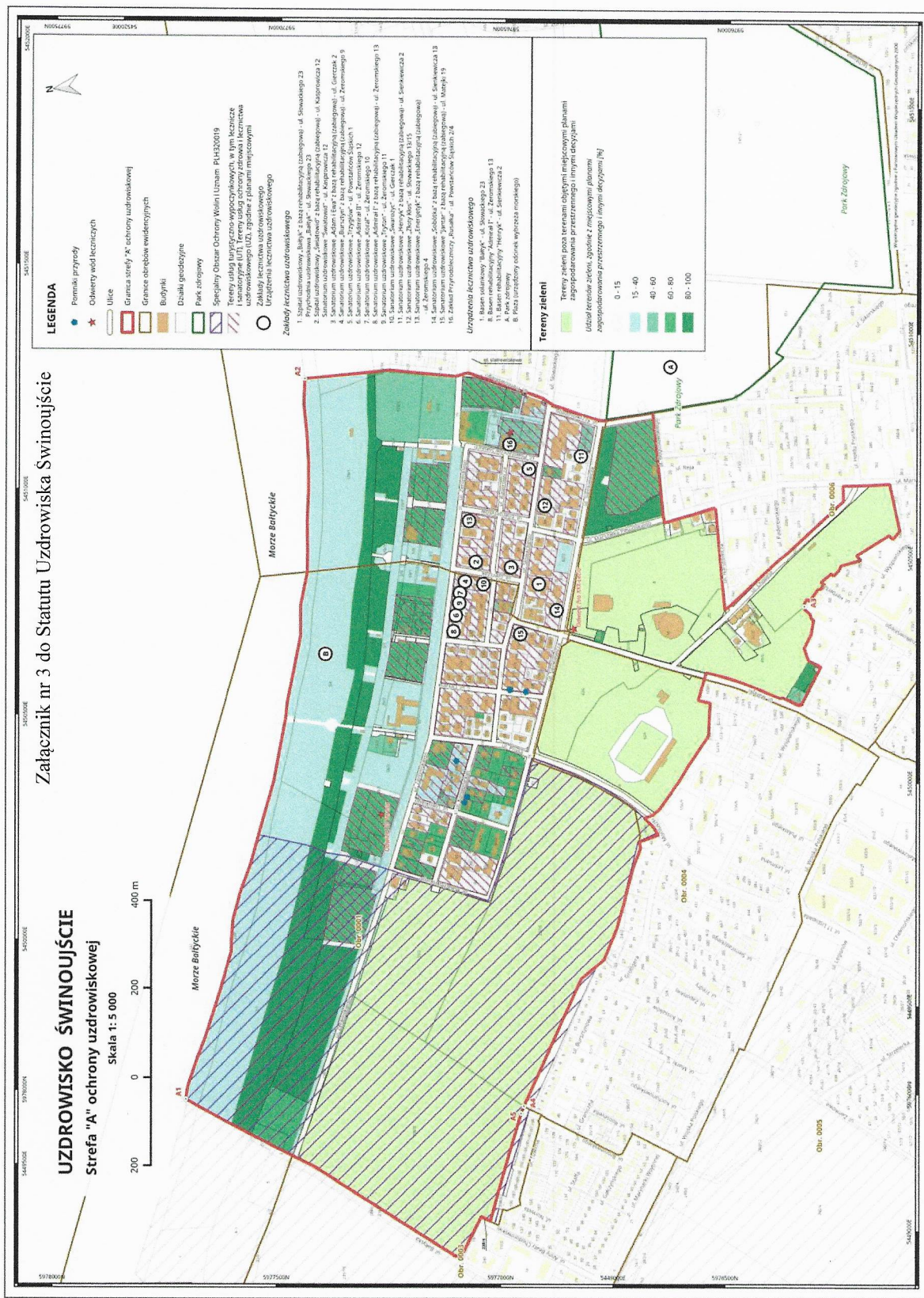
II. Urządzenia lecznictwa uzdrowiskowego

1. Basen solankowy „Bałtyk”, ul. Słowackiego 23
2. Basen rehabilitacyjny „Admirał I”, ul. Żeromskiego 13
3. Basen rehabilitacyjny „Henryk”, ul. Sienkiewicza 2
4. Park Zdrojowy
5. Urządzony odcinek wybrzeża morskiego

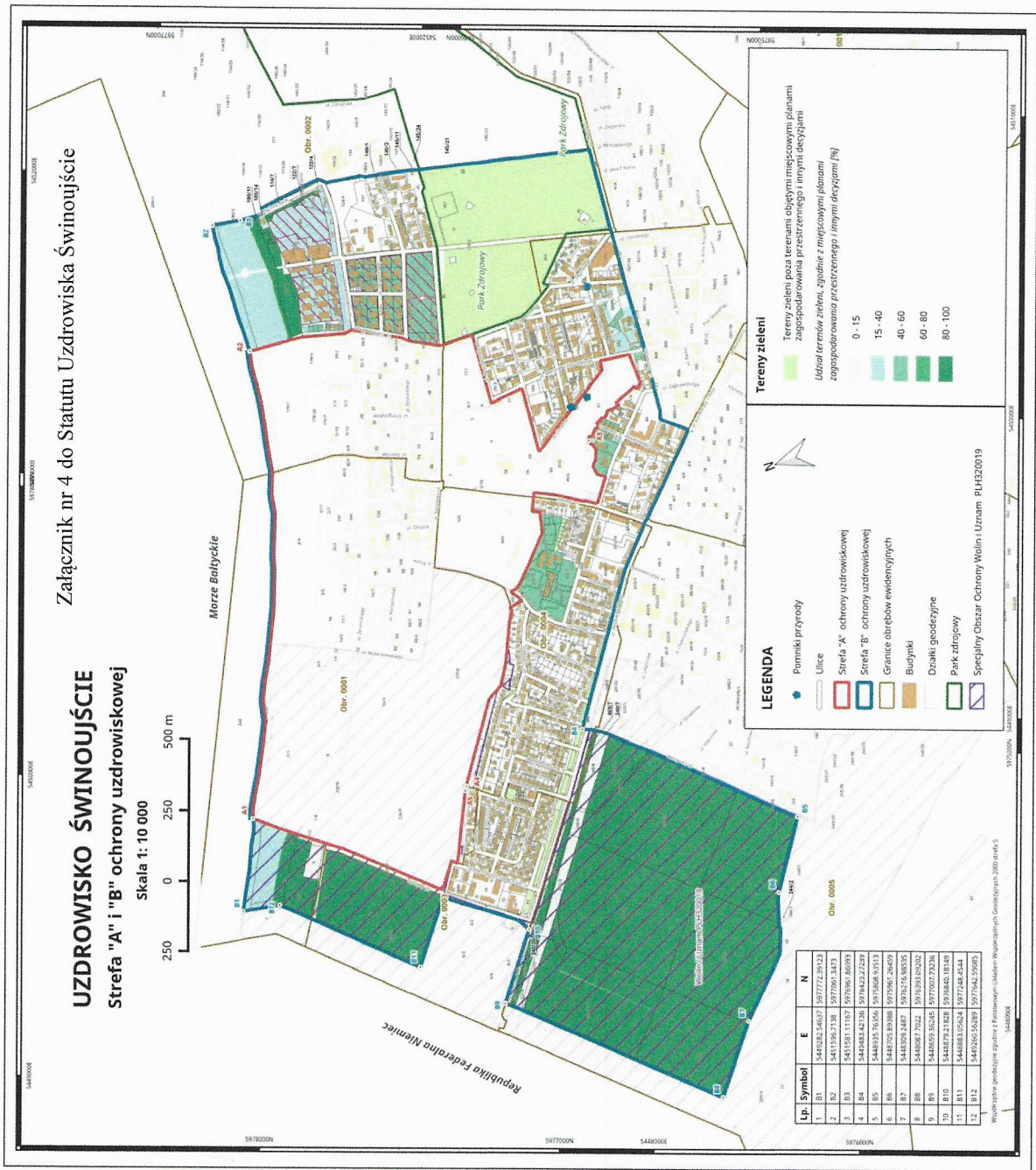
Wykaz pomników przyrody na terenie Uzdrowiska Świnoujście

(ustanowiony Uchwałą nr L/419/2005, Rady Miasta Świnoujście z dnia 24 listopada 2005 r.)

1. Cedrzyniec Kalifornijski o obwodzie pnia 173 cm rosnący na terenie Przedszkola nr 10 przy ul. Monte Cassino 25, działka nr 343/2 obręb 6,
2. Platan klonolistny o obwodzie pnia 447 cm rosnący w pasie drogowym przy ul. Boh. Września 39, działka nr 145 obręb 7,
3. Cis pospolity o obwodach pni 94 cm i 83 cm, rosnący na terenie Wojskowej Administracji Mieszkaniowej przy ul. Boh. Września, vis a vis Kapitanatu Portu, działka nr 132/2 obręb 7,
4. Sosna pospolita o obwodzie pnia 162 cm wraz z bluszczem pospolitym rosnąca na terenie nieruchomości przy ul. Konopnickiej 2, działka nr 74/4 obręb 1,
5. Wiąz Camperdowna o obwodzie pnia 78 cm rosnący na terenie parku przy ul. Chopina, vis a vis budynku nr 14, działka nr 57 obręb 6,
6. Dąb szypułkowy o obwodzie pnia 313 cm rosnący na terenie działki nr 104 obręb 1, vis a vis nieruchomości przy ul. Sienkiewicza 21,
7. Ostrokrzew kolczasty o obwodach pni 62 cm i 44 cm rosnący na terenie należącym do Energetyki Szczecińskiej S.A. przy ul. Konopnickiej 5 i 7, działka nr 94 obręb 1,
8. Ostrokrzew kolczasty o obwodzie pnia 52 cm rosnący na terenie działki nr 104 obręb 1, vis a vis nieruchomości przy ul. Sienkiewicza 21,
9. Ostrokrzew kolczasty o obwodzie pnia 57 cm rosnący na terenie nieruchomości przy ul. Sienkiewicza 18, działka nr 179 obręb 1,
10. Cis pospolity (2 sztuki) o obwodach pni 132 cm i 113 cm rosnących przy wejściu głównym do budynku Kapitanatu Portu Świnoujście, działka nr 116/2 obręb 7,
11. Cis pospolity (2 sztuki) o obwodach pni 90 cm i 43 cm rosnących na terenie nieruchomości przy ul. Orkana 4, działka nr 172 obręb 1,
12. Cis pospolity (2 sztuki) o obwodach pni 123 cm i 87 cm rosnących u zbiegu ul. Chopina i ul. Paderewskiego, działka nr 238 obręb 6,
13. Cis pospolity (2 sztuki) o obwodach pni 97 cm i 62 cm rosnących na terenie Przedszkola przy ul. Warszawskiej 13, działka nr 594 obręb 5.



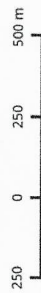
Załącznik nr 3 do Statutu Uzdrowiska Świnoujście



Załącznik nr 4 do Statutu Uzdrowiska Świnoujście

UZDROWISKO ŚWINOUJŚCIE
Strefa "A" i "B" ochrony uzdrowskiej

Skala 1: 10 000



Lp.	Symbol	E	N
1	B1	544032.54627	597772.94125
2	B2	5441596.2198	597700.8473
3	B3	5441591.11107	597696.86929
4	B4	544048.42136	597632.23229
5	B5	544035.76266	597608.61719
6	B6	544070.88888	597696.24629
7	B7	544028.2487	597616.68735
8	B8	544067.7021	597630.62922
9	B9	544059.16245	597707.73222
10	B10	544079.11326	597640.18128
11	B11	544033.74532	597745.45128
12	B12	544020.26229	597704.23925

Współrzędne geodezyjne zgodnie z Atlasem Wzrostów i Układem Współrzędnych Geodezyjnych 2000 etr4.5

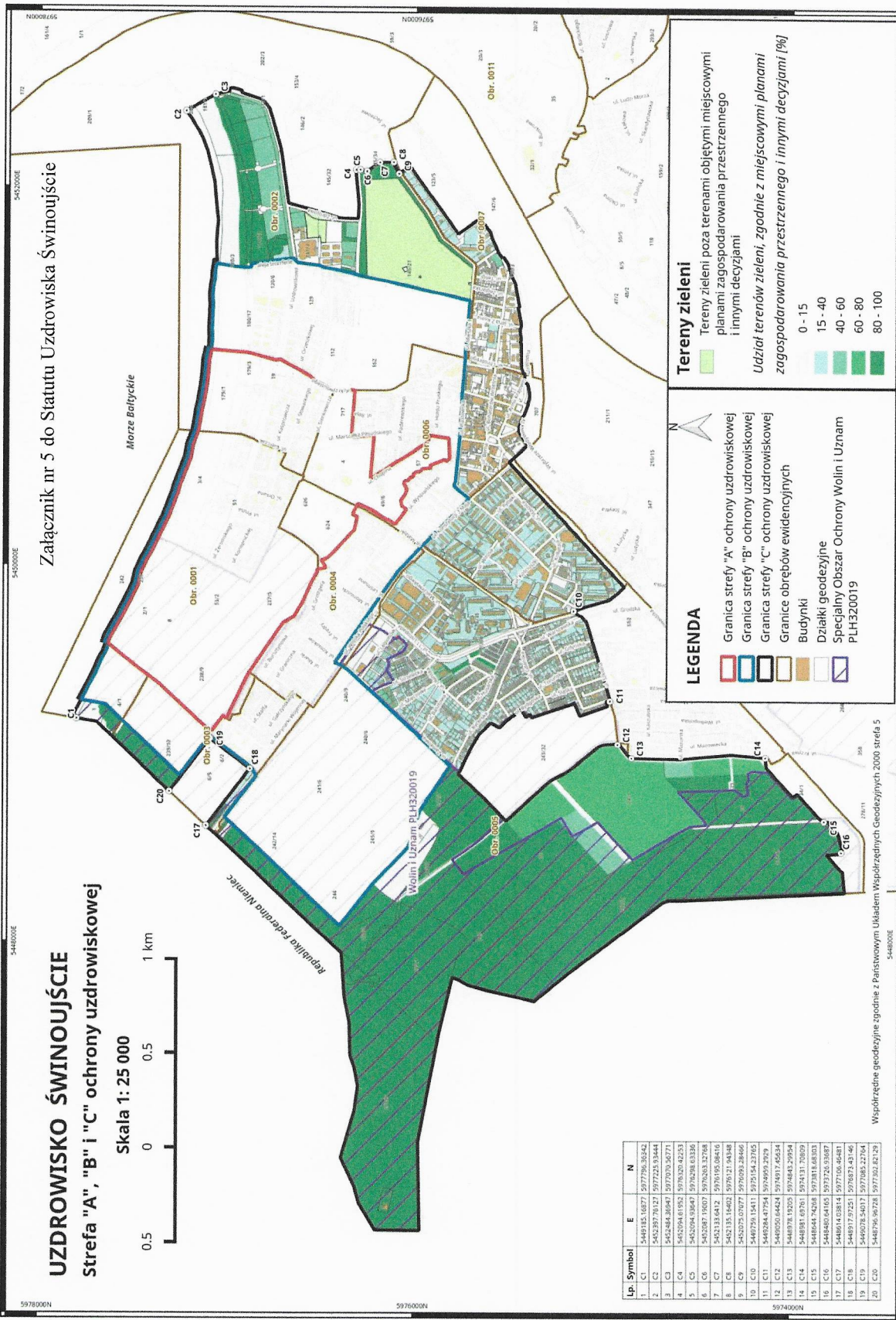
UZDROWISKO ŚWINOUJŚCIE

Strefa "A", "B" i "C" ochrony uzdrowiskowej

Skala 1: 25 000



Załącznik nr 5 do Statutu Uzdrowiska Świnoujście



LEGENDA

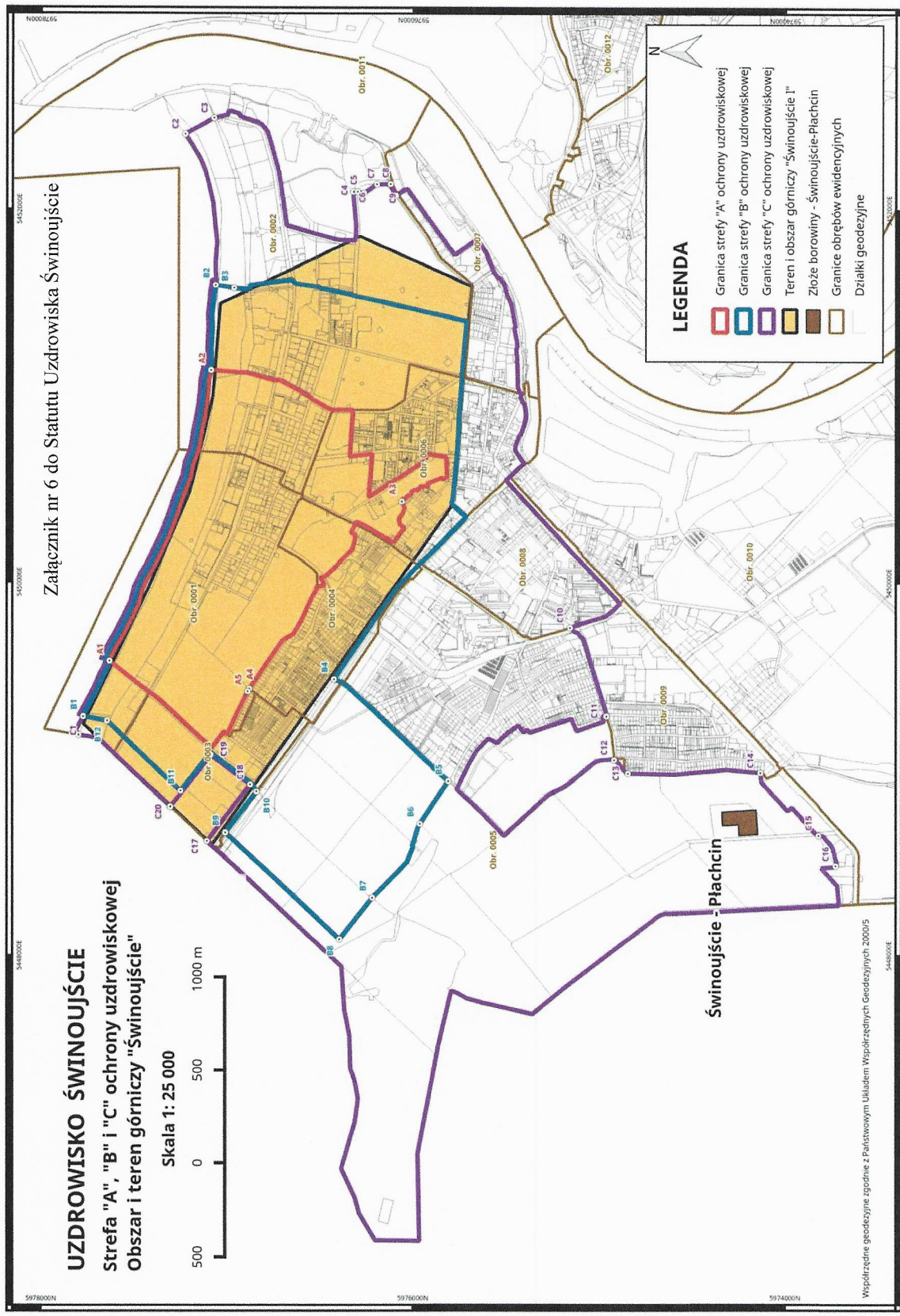
- ▬ Granica strefy "A" ochrony uzdrowiskowej
- ▬ Granica strefy "B" ochrony uzdrowiskowej
- ▬ Granica strefy "C" ochrony uzdrowiskowej
- ▬ Granice obszarów ewidencyjnych
- ▬ Budynki
- ▬ Działki geodezyjne
- ▬ Specjalny Obszar Ochrony Wolin i Uznam PLH320019

Tereny zieleni

- Tereny zieleni poza terenami objętymi miejscowymi planami zagospodarowania przestrzennego i innymi decyzjami
 - Udział terenów zieleni, zgodnie z miejscowymi planami zagospodarowania przestrzennego i innymi decyzjami [%]
- | |
|----------|
| 0 - 15 |
| 15 - 40 |
| 40 - 60 |
| 60 - 80 |
| 80 - 100 |

Lp.	Symbol	E	N
1	C1	5449315.16877	5977796.36342
2	C2	5432397.76127	5977225.83444
3	C3	5432484.36647	5977070.56771
4	C4	5432594.41962	5976720.42233
5	C5	5432597.19007	5976263.12768
6	C6	5432333.4412	5976155.06416
7	C7	5432333.14622	5976121.64348
8	C8	5432525.02977	5976095.28466
9	C9	5449256.15411	5975154.23765
10	C10	5449284.47954	5974895.2929
11	C11	5449050.4424	5974817.45634
12	C12	5448978.19205	5974643.29964
13	C13	5448981.67901	5974331.70829
14	C14	5449044.74268	5973818.68303
15	C15	5448801.44705	5973725.93687
16	C16	5449014.63814	5973106.64481
17	C17	5449017.57251	5973085.43146
18	C18	5449078.54017	5973085.22564
19	C19	5448796.68728	5973022.82129
20	C20		

Współrzędne geodezyjne zgodnie z Państwowym Układem Współrzędnych Geodezyjnych 2000 strefa 5



UZASADNIENIE

W związku z art. 43, ust. 1 Ustawy z dnia 28 lipca 2005 r. o lecznictwie uzdrowiskowym, uzdrowiskach i obszarach ochrony uzdrowiskowej oraz gminach uzdrowiskowych (Dz. U. 2017 poz. 1056), zgodnie z którym Gmina, na obszarze której znajduje się uzdrowisko lub obszar ochrony uzdrowiskowej, jest obowiązana do sporządzenia i przedstawienia, nie rzadziej niż raz na 10 lat, ministrowi właściwemu do spraw zdrowia operatu uzdrowiskowego, celem potwierdzenia spełniania przez jej obszar albo jego część wymagań określonych w ustawie, Prezydent Miasta Świnoujście pismem z dnia 25 października 2018 r., znak: WPT-P.033.50.2018.AK, zwrócił się do Ministra Zdrowia z prośbą o wydanie nowej Decyzji w sprawie potwierdzenia możliwości prowadzenia lecznictwa uzdrowiskowego na obszarze uznanym za Uzdrowisko Świnoujście i ustalającej kierunki lecznicze dla tego obszaru.

W załączeniu do przedmiotowego pisma przekazano nowy operat uzdrowiskowy dla Uzdrowiska Świnoujście, opracowany na zlecenie Urzędu Miasta Świnoujście przez spółkę „Eko-Log” z siedzibą w Poznaniu, mapy stref A, B i C ochrony uzdrowiskowej, mapę obszaru górniczego, aktualne świadectwa potwierdzające właściwości lecznicze naturalnych surowców leczniczych i właściwości lecznicze klimatu, wykaz z ewidencji obiektów lecznictwa uzdrowiskowego, opinię Komisji Uzdrowiskowej i Rozwoju Turystyki Rady Miasta Świnoujście oraz płytę CD zawierającą wersję elektroniczną przedmiotowej dokumentacji.

Operat został sporządzony w taki sposób, by potwierdzić, że analizowany obszar Miasta Świnoujście spełnia warunki zapisane w art. 39 ww. ustawy, uzasadniające utrzymanie statusu uzdrowiska.

Jednakże w związku z koniecznością przeprowadzenia istotnej z punktu widzenia Gminy Miasto Świnoujście korekty przebiegu granic stref A, B i C ochrony uzdrowiskowej, Prezydent Miasta Świnoujście pismem z dnia 17 grudnia 2018 r., znak: WPT-P.033.53.2018.AK, zwrócił się do Ministra Zdrowia z prośbą o wstrzymanie się do czasu zgłoszenia przez Gminę Miasto Świnoujście stosownych zmian do obowiązującego operatu uzdrowiskowego z wydaniem nowej Decyzji lub opinii w kwestii przedłożonego w Ministerstwie Zdrowia opracowania.

Pismem z dnia 22 lutego 2019 r., znak: WPT-P.033.17.2019.AK, w związku z art. 43 ust. 5 Ustawy z dnia 28 lipca 2005 r. o lecznictwie uzdrowiskowym, uzdrowiskach i obszarach ochrony uzdrowiskowej oraz gminach uzdrowiskowych (Dz. U. z 2017 r., poz. 1056), zgodnie z którym: „*W przypadku wystąpienia istotnych zmian na obszarze gminy, w szczególności zmiany granic stref ochrony uzdrowiskowej, kierunków leczniczych i przeciwwskazań do leczenia w danym uzdrowisku oraz zmiany liczby zakładów lecznictwa uzdrowiskowego na terenie uzdrowiska, gmina sporządza uzupełnienie operatu w tym zakresie i przedstawia je ministrowi właściwemu do spraw zdrowia w celu potwierdzenia spełniania przez jej obszar albo jego część wymagań określonych w ustawie*”, Prezydent Miasta Świnoujście wystąpił do Ministra Zdrowia z wnioskiem o zmianę Decyzji Nr 14 z dnia 25 listopada 2008 r. (MZ-OZU-520-15777-2/GR/08), która została zmieniona Decyzją nr 55 z dnia 16 listopada 2010 r. (MZ-OZU-523-22860/WS/10), Decyzją nr 77 z dnia 3 października 2013 r. (MZ-OZU-520-33407-1/WS/13) oraz Decyzją z dnia 28 sierpnia 2018 r. (OZU.533.105/2018.PSP) w sprawie potwierdzenia możliwości prowadzenia lecznictwa uzdrowiskowego na obszarze uznanym za Uzdrowisko Świnoujście i ustalającej kierunki lecznicze dla tego obszaru.

Wnioskowana zmiana Decyzji Ministra Zdrowia dotyczyła zmian w zakresie:

- a) liczby funkcjonujących na terenie uzdrowiska zakładów i urzędzeń lecznictwa uzdrowiskowego,
- a) kierunków leczniczych (tj. przywrócenia kierunku leczniczego „choroby kobiece” oraz rozszerzenia dotychczasowych kierunków leczniczych o kierunek „choroby nerek i dróg moczowych”,
- b) przebiegu granic stref A, B i C ochrony uzdrowiskowej.

Do przedmiotowego wniosku załączono: dokument opisujący fragmenty operatu uzdrowiskowego podlegające korekcie, mapy stref A, B i C ochrony uzdrowiskowej wraz z zaktualizowanym wykazem zakładów i urzędzeń lecznictwa uzdrowiskowego, mapę poglądową z naniesionymi zmianami, mapę z obszarem górniczym, kopię informacji w sprawie przeprowadzonych konsultacji społecznych w przedmiocie projektu uchwały zmieniającej Uchwałę nr XXXIV/299/2008 Rady Miasta Świnoujście z dnia 31 marca 2008 r. w sprawie utworzenia jednostki pomocniczej pn. Dzielnica Uzdrowiskowa, opinię Komisji Uzdrowiskowej i Rozwoju Turystyki Rady Miasta Świnoujście, kopię Uchwały nr VII/56/2019 Rady Miasta Świnoujście z dnia 21 lutego 2019 r. zmieniającej Uchwałę nr XXXIV/299/2008 Rady Miasta Świnoujście z dnia 31 marca 2008 r. w sprawie utworzenia jednostki pomocniczej pn. Dzielnica Uzdrowiskowa, kopię wypisu z ewidencji zakładów i urzędzeń lecznictwa uzdrowiskowego, kopię arkuszy ewidencyjnych zakładów i urzędzeń lecznictwa uzdrowiskowego, kopię dokumentacji określającej obsadę personalną

w zakładach lecznictwa uzdrowiskowego oraz nośnik zewnętrzny pendrive zawierający wersję elektroniczną przedmiotowej dokumentacji.

Minister Zdrowia, po przeanalizowaniu otrzymanej dokumentacji, zwrócił się do Prezydenta Miasta Świnoujście pismem z dnia 5 marca 2019 r. (znak: SZU.533.3.2109.PSP) z prośbą o wskazanie:

- a) szczegółowych podstaw dokonania zmiany kierunków leczniczych, tj. rozszerzenia dotychczasowych kierunków o kierunek „choroby nerek i dróg moczowych” oraz przywrócenia kierunku „choroby kobiece”. Minister Zdrowia poprosił dodatkowo o opinię Krajowego Konsultanta Krajowego w dziedzinie balneologii i medycyny fizykalnej w przedmiocie proponowanych kierunków leczniczych,
- b) szczegółowego uzasadnienia dla dokonania zmian w przebiegu granicy strefy C ochrony uzdrowiskowej w zakresie wyłączenia z jej obszaru terenów, oznaczonych na mapie, opisującej projektowane zmiany granic, punktami V, IX oraz XI, wraz ze wskazaniem rodzaju planowanych na tych terenach inwestycji,
- c) szczegółowych informacji w zakresie istniejącego zagospodarowania obszarów, oznaczonych na mapie z naniesionymi zmianami punktami VI, VIII oraz X, objętych planowanym włączeniem do uzdrowiska.

Po ponownym rozpatrzeniu sprawy, Decyzją z dnia 20 maja 2019 r. Minister Zdrowia postanowił zmienić Decyzję nr 14 z dnia 25 listopada 2008 r. (znak: MZ-OZU-520-15777-2/GR/08), potwierdzającą możliwość prowadzenia lecznictwa uzdrowiskowego na obszarze uznanym za Uzdrowisko Świnoujście i ustalającą kierunki lecznicze dla uzdrowiska Świnoujście, w ten sposób, że:

- w pkt. 2 po wyrazach „choroby skóry” kropkę zastąpiono przecinkiem i dodano wyrazy „choroby kobiece”;
- po pkt. 2 dodano pkt 3-4 w brzmieniu:
„3. Granice stref ochrony uzdrowiskowej A, B i C uzdrowiska Świnoujście przebiegają zgodnie z załącznikami nr 1-3 do decyzji,
4. Wykaz zakładów lecznictwa uzdrowiskowego stanowi załącznik nr 4 do decyzji”.

Powyższa Decyzja była podstawą do podjęcia przez Radę Miasta Świnoujście Uchwały nr XV/124/2019 z dnia 27 czerwca 2019 r. zmieniającej uchwałę w sprawie ustanowienia Statutu Uzdrowiska Świnoujście w powyższych zakresach.

Pismem z dnia 21 sierpnia 2019 r., znak; WPT-P.033.51.2019.AK, Prezydent Miasta Świnoujście przedłożył Ministrowi Zdrowia materiał uzupełniający do nowego operatu, opracowany zgodnie z wytycznymi zawartymi w piśmie z dnia 28 maja 2019 r., znak: OZU.533.150.2018.PSP oraz uzupełnienia do operatu uzdrowiskowego dla Gminy Miasto Świnoujście wynikające ze zmian wprowadzonych Decyzją Ministra Zdrowia z dnia 20.05.2019 r. znak: SZU.533.3.2019.PSP.

W materiale, o którym mowa powyżej:

- wyjaśniono kwestie omyłkowo wpisanego w operacie kierunku leczniczego „Cukrzyca” oraz widniejącego w operacie kierunku leczniczego „Choroby nerek i dróg moczowych”,
- przekazano informację dot. okresu przeprowadzenia badań klimatu,
- przekazano informacje określające szczegółowy opis działań, podejmowanych na obszarze gminy uzdrowiskowej, mających na celu ograniczenie w strefie A ochrony uzdrowiskowej nadmiernej emisji hałasu, wykazanej w świadectwie potwierdzającym właściwości lecznicze klimatu oraz informacje określające szczegółowy opis działań, podejmowanych na obszarze gminy uzdrowiskowej, celem redukcji wykazanego w tym samym świadectwie przekroczenia w strefie zachodniopomorskiej normy dotyczącej dopuszczalnego stężenia benzo(a)pirenu,
- wykazano potwierdzenie spełniania określonych w przepisach o ochronie środowiska wymagań w stosunku do środowiska.

Pismem, znak: OZU.533.150.2018.PSP, z dnia 12 września 2019 r., Minister Zdrowia na podstawie przedłożonego operatu uzdrowiskowego sporządzonego dla Uzdrowiska Świnoujście i uzupełnień do tegoż dokumentu, stwierdził, iż:

- a) Uzdrowisko Świnoujście posiada złoża naturalnych surowców leczniczych, potwierdzonych na zasadach określonych w ustawie uzdrowiskowej,
- b) Uzdrowisko Świnoujście posiada klimat o właściwościach leczniczych potwierdzonych, na zasadach określonych w ustawie uzdrowiskowej,
- c) na obszarze Uzdrowiska Świnoujście znajdują się zakłady i urządzenia lecznictwa uzdrowiskowego, przygotowane do prowadzenia lecznictwa uzdrowiskowego,
- d) Uzdrowisko Świnoujście spełnia określone w przepisach o ochronie środowiska wymagania w stosunku do środowiska,

e) Uzdrawisko Świnoujście posiada infrastrukturę techniczną w zakresie gospodarki wodno-ściekowej, energetycznej, w zakresie transportu zbiorowego, a także prowadzi gospodarke odpadami.

Tym samym Minister Zdrowia potwierdził spełnienie przez Uzdrawisko Świnoujście wymagań określonych w ustawie uzdrawiskowej, a co za tym idzie możliwość dalszego prowadzenia lecznictwa uzdrawiskowego na obszarze uznanym za Uzdrawisko Świnoujście.

Z uwagi na fakt, iż Statut Uzdrawiska Świnoujście był wielokrotnie zmieniany (2010, 2013, 2018 i 2019), dla uporządkowania treści tego dokumentu postanowiono niniejszą Uchwałą uchwalić nowy Statut Uzdrawiska Świnoujście. Będzie on obowiązywać na obszarze jednostki pomocniczej gminy pn. Dzielnica Uzdrawiskowa utworzonej na podstawie Uchwały nr XXXIV/299/2008 Rady Miasta Świnoujście z dnia 31 marca 2008 r. w sprawie utworzenia jednostki pomocniczej pn. Dzielnica Uzdrawiskowa (Dz. U. Woj. Zachodniopomorskiego z 2008 r., Nr 50, poz. 1124), zmienionej Uchwałą nr XLIV/365/2008 z dnia 30 października 2008 r. (Dz. U. Woj. Zachodniopomorskiego z 2009 r., Nr 2, poz. 90) oraz Uchwałą nr VII/56/2019 z dnia 21 lutego 2019 r. (Dz. U. Woj. Zachodniopomorskiego z 2019 r., poz. 1241). Granicę jednostki pomocniczej pn. Dzielnica Uzdrawiskowa stanowi granica obszaru C ochrony uzdrawiskowej.

W związku z powyższym straci moc Uchwała Nr LI/411/2009 Rady Miasta Świnoujście z dnia 26 lutego 2009 r. w sprawie ustanowienia Statutu Uzdrawiska Świnoujście (Dz. Urz. Woj. Zachodniopomorskiego z 2009 r., Nr 15, poz. 627), zmieniona Uchwałą Nr III/6/2010 Rady Miasta Świnoujście z dnia 14 grudnia 2010 r. (Dz. Urz. Woj. Zachodniopomorskiego z 2011 r., Nr 24, poz. 388), Uchwałą Nr XLIV/358/2013 Rady Miasta Świnoujście z dnia 24 października 2013 r. (Dz. Urz. Woj. Zachodniopomorskiego z 2013 r., poz. 3962), Uchwałą Nr LXV/468/2018 Rady Miasta Świnoujście z dnia 27 września 2018 r. (Dz. Urz. Woj. Zachodniopomorskiego z 2018 r., poz. 4980) oraz Uchwałą Nr XV/124/2019 Rady Miasta Świnoujście z dnia 27 czerwca 2019 r. (Dz. Urz. Woj. Zachodniopomorskiego z 2019 r., poz. 4241).

W dniu 26 lutego 2015 r. Rada Miasta Świnoujście podjęła Uchwałą nr V/32/2015 w sprawie ogłoszenia tekstu jednolitego Uchwały w sprawie ustanowienia Statutu Uzdrawiska Świnoujście (Dz. Urz. Woj. Zachodniopomorskiego z 2015 r., poz. 763).

W treści ujednoliconego Statutu Uzdrawiska Świnoujście, poza zapisami wynikającymi z Uchwały nr LI/411/2009 Rady Miasta Świnoujście z dnia 26 lutego 2009 r. w sprawie ustanowienia Statutu Uzdrawiska Świnoujście (Dz. Urz. Woj. Zachodniopomorskiego z 2009 r., Nr 15, poz. 627), wprowadzone zostały zmiany określone w Uchwale nr III/6/2010 Rady Miasta Świnoujście z dnia 14 grudnia 2010 r. w sprawie zmiany Statutu Uzdrawiska Świnoujście (Dz. Urz. Woj. Zachodniopomorskiego z 2011 r., Nr 24, poz. 388) oraz w Uchwale nr XLIV/358/2013 Rady Miasta Świnoujście z dnia 24 października 2013 r. w sprawie zmiany Statutu Uzdrawiska Świnoujście (Dz. Urz. Woj. Zachodniopomorskiego z 2013 r., poz. 3962).

Z uwagi na fakt, iż wszystkie trzy wyżej przywołane Uchwały tracą moc w myśl projektu Uchwały Rady Miasta Świnoujście w sprawie Statutu Uzdrawiska Świnoujście, w konsekwencji traci moc również Uchwała Rady Miasta Świnoujście w sprawie ogłoszenia tekstu jednolitego Uchwały w sprawie ustanowienia Statutu Uzdrawiska Świnoujście.



KIEROWNIK
Biura Rady Miasta
mgr Katarzyna Kapata

PREZYDENT MIASTA
mgr inż. Janusz Zmalkiewicz